

Р.В. Яковлев<sup>1</sup>, А. Салдайтис<sup>2</sup>

<sup>1</sup> г. Барнаул, Алтайский государственный университет (Южно-Сибирский ботанический сад),  
Алтайский краевой институт повышения квалификации работников образования

<sup>2</sup> Institute of Ecology of Vilnius University, Vilnius, Lithuania

## Малоизвестные виды палеарктических и ориентальных Cossidae (Lepidoptera). II. *Chiangmaiana qinlingensis* (Hua, Chou, Fang et Chen, 1990), comb. n.

R.V. Yakovlev, A. Saldaitis. Little known species of Palaearctic and Oriental  
Cossidae (Lepidoptera). II. *Chiangmaiana qinlingensis* (Hua, Chou, Fang et  
Chen, 1990), comb. n.

SUMMARY. In the article, a new combination is established and  
redescription of *Chiangmaiana qinlingensis* (Hua, Chou, Fang et Chen, 1990),  
comb. n. (Lepidoptera: Cossidae) from China is given.

В 2004 г. первым автором данного сообщения был описан новый род *Nirvana* для *Nirvana buddhi* Yakovlev, 2004 из гор северного Таиланда [Yakovlev, 2004]. Однако это название оказалось омонимом, поскольку уже было использовано [Kirkaldy, 1900: 293] при описании нового рода в семействе Jassidae (Homoptera: Auchenorrhyncha) (типовой вид — *Nirvana pseudommatos* Kirkaldy, 1900). Новое замещающее название *Chiangmaiana* Kemal et Koçak, 2007 было предложено для *Nirvana* Yakovlev, 2004 турецкими энтомологами [Kemal, Koçak, 2007].

В работе, посвященной фауне китайских древоотцев (Cossidae) [Hua et al., 1990], был описан новый вид *Sinicossus qinlingensis* Hua, Chou, Fang et Chen, 1990 (типовая местность — Ningshan, Shaanxi). Как было справедливо указано Ж.В. Шорлем [Schoorl, 1990], род *Sinicossus* Clench, 1958 (типовой вид — *Sinicossus danieli* Clench, 1958) является младшим субъективным синонимом рода *Catopta* Staudinger, 1899 (типовой вид — *Catopta albimacula* Staudinger, 1899).

Изображение голотипа и гениталий (оба очень плохого качества) демонстрировали близость *Sinicossus qinlingensis* Hua, Chou, Fang et Chen, 1990 к *Chiangmaiana buddhi* (Yakovlev, 2004), однако, не имея фактического материала, сложно было говорить о точной родовой принадлежности этого малоизвестного таксона.

Соответствующий материал хорошего качества из Сычуани был обнаружен в частной коллекции А. Салдайтиса, который был идентифицирован по специфическим внешним признакам и строению гениталий как конспецифичный *Sinicossus qinlingensis* Hua, Chou, Fang et Chen, 1990. Изучение данных образцов не оставило сомнений, что, во-первых, *qinlingensis* является хорошим видом, а во-вторых, что он относится к роду *Chiangmaiana*.

Приводим переописание этого малоизученного редкого вида.

*Chiangmaiana qinlingensis* (Hua, Chou, Fang et Chen, 1990), **comb. n.** (Цв. таб. I: 2, карта 2; рис. 1)

*Sinicossus qinlingensis* Hua, Chou, Fang et Chen, 1990, Cossid fauna China: 67–68, 126, fig. 24, pl. 5: 61–62.

Материал. 4 ♂♂, China, Sichuan prov., Qingcheng Hou Shan Mts., 70 km NW Chengdu, 1500 m, 2–7.11.2006, S. Murzin leg. (коллекции Р.В. Яковлева, А. Салдайтиса, Museum of Thomas J. Witt).

**Описание.** Размах крыльев 52–62 мм. Антенны двугребенчатые, желтые. Грудь и брюшко густо покрыты темно-серыми волосками. Переднее крыло вытянутое, с широко округлым апексом, темно-серое. У корня на темном фоне несколько слабо заметных тонких черных поперечных полосок. На костальном крае в прикорневой области мелкий светлый мазок. В постдискальной области (от костального края до жилки M1) обширное светлое мраморное поле. Также в

постдискальной и субмаргинальной зонах тонкие поперечные темные штрихи. Бахромка темно-коричневая. Заднее крыло темное серое, почти черное, без рисунка. Бахромка черная.

Гениталии самца. Гениталии рода подробно описаны в первоописании [Yakovlev, 2004]. У *Ch. qinlingensis* они типичного для рода строения и довольно близки к таковым генеротипа, однако отличаются гораздо менее искривленным эдеагусом, несколько более широким ункусом и трапезиевидной, хорошо склеротизованной гарпой.

Самка неизвестна.

**Диагноз.** Данный вид хорошо отличается от *Chiangmaiana buddhi* (Yakovlev, 2004) рядом признаков: более коротким и широким передним крылом; редукцией светлого рисунка в прикорневой зоне переднего крыла; описанными выше особенностями строения гениталий самца.

**Распространение** (Цв. таб. I: карта 2). Горы Юго-Восточного Китая (пров. Шаньси и Сычуань). Род *Chiangmaiana* Kemal et Koçak, 2007 близок к азиатскому роду *Catopta* Staudinger, 1899.

**Благодарности.** Авторы благодарны С.В. Мурзину (Москва) за предоставление интересного материала из Южного Китая.

### Литература

- Hua B., Chou I., Fang D., Chen S. 1990. The Cossid fauna of China (Lepidoptera, Cossidae). Yangling. 147 p, 8 pl.
- Kemal M., Koçak A.Ö. 2007. Nomenclatural notes on various taxa of the moths (Lepidoptera) // Miscellaneous Papers, Centre for Entomological Studies Ankara. Nr. 91/92. P. 11–14.
- Kirkaldy G. 1900. Notes on some Sinhalese Rhynchota // Entomologist. Vol. XXXIII (450). P. 293–295.
- Schoorl J. W. 1990. A phylogenetic study on Cossidae (Lepidoptera: Ditrysia) based on external adult morphology // Zoologische Verhandelingen. Vol. 263 (1). 295 p.
- Yakovlev R.V. 2004. Cossidae of Thailand. Part 2 // Atalanta. Bd. 35 (3/4). S. 383–389.

Поступила в редакцию 2.09.2007

**РЕЗЮМЕ.** В статье устанавливается новая комбинация и приводится переописание вида *Chiangmaiana qinlingensis* (Hua, Chou, Fang et Chen, 1990), **comb. n.** (Lepidoptera: Cossidae) из Китая. Библ. 5.

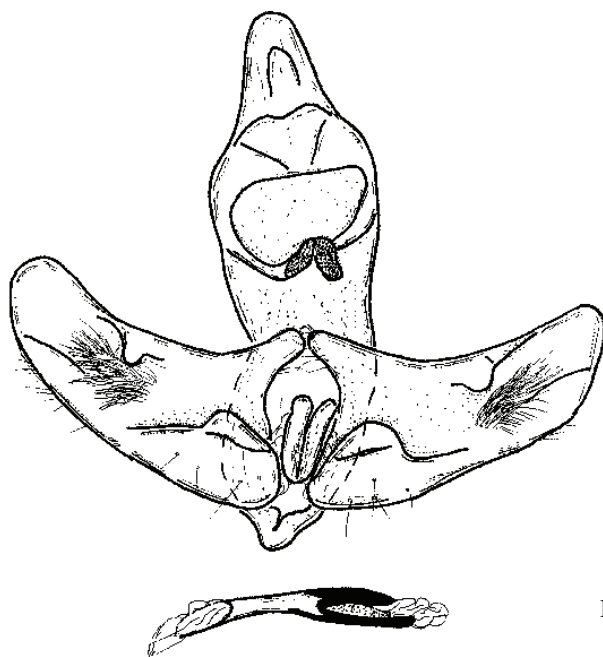
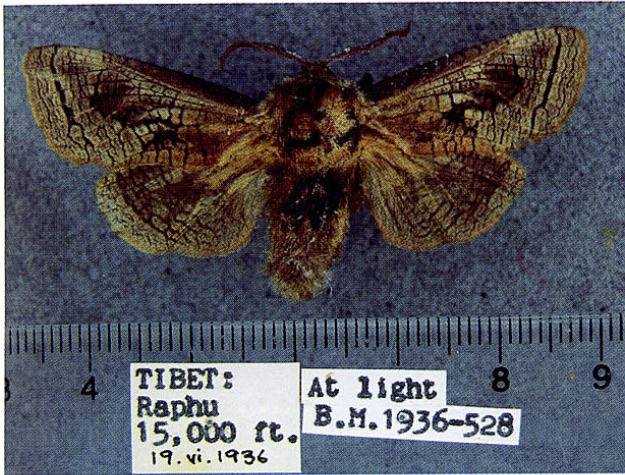


Рис. 1. Гениталии самца *Chiangmaiana qinlingensis* (Hua, Chou, Fang et Chen, 1990), **comb. n.**



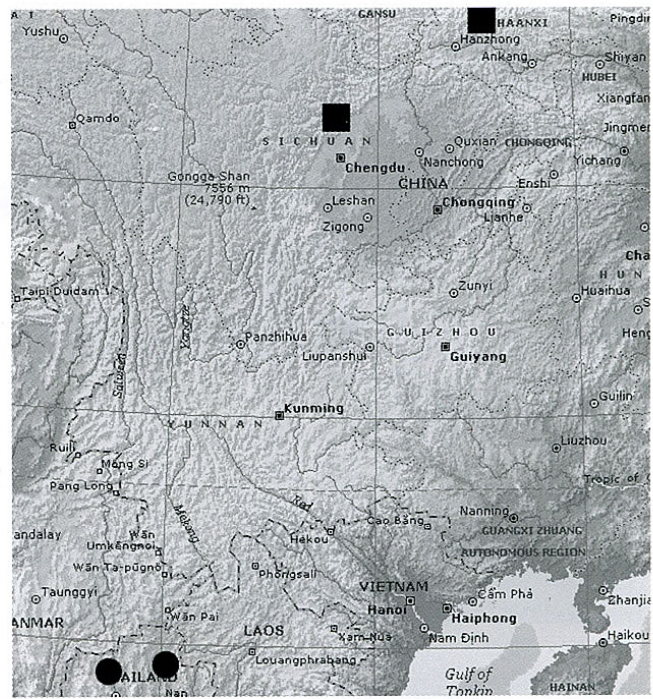
1. *Cossus tibetanus* Hua, Chou, Fang et Chen, 1990, самец, Tibet, Raphu (BMNH). (К статье на с. 10-11)



2. *Chiangmaiana qinlingensis* (Hua, Chou, Fang et Chen, 1990), **comb. n.**, самец, China, Sichuan prov., Qingcheng Hou Shan Mts., 70 km NW Chengdu, 1500 m, 2-7.11.2006, S. Murzin leg. (К статье на с. 12-13)



Карта 1. Распространение *Cossus tibetanus* Hua, Chou, Fang et Chen, 1990.



Карта 2. Распространение представителей рода *Chiangmaiana* Kemal et Koçak, 2007:

● *Chiangmaiana buddhi* (Yakovlev, 2004)

■ *Chiangmaiana qinlingensis* (Hua, Chou, Fang et Chen, 1990), **comb. n.**