

Редкие энтомологические фотоснимки

А.В. Чувиллин (г. Тула)

Наблюдения за *Zerynthia polyxena* (Den. et Schiff., 1775) (Lepidoptera: Papilionidae) в Ростовской области.

22 мая 2006 года в Ростовской области (станция Раздорская) мною были найдены кладки, гусеницы первого и второго возрастов *Zerynthia polyxena* (Den. et Schiff.). В это время наблюдались и сильно облётанные бабочки (фото 2).

Стации данного вида (фото 1) представляют собой влажные овраги, рассекающие крутой глинистый берег реки Дон, густо поросшие растительностью с присутствием *Aristolochia clematitis* L. – единственного кормового растения гусениц.

Кладки обнаружены на обратной стороне низко расположенных листьев, иногда в них насчитывалось 30-50 яиц (фото 3). Гусеницы первого возраста укрываются в верхних нежных недавно распутившихся листочках, постепенно поедая их (фото 4). Держатся группами до 10 особей. Узнать об их присутствии можно по надгрызам и наличию помёта в этой части растения.



1. Стация *Zerynthia polyxena* (Den. et Schiff.) в Ростовской области (станция Раздорская)



2. Бабочка (22.05.2006)



3. Кладка яиц на *Aristolochia clematitis* L.

Редкие энтомологические фотоснимки

А.В. Чувилин (г. Тула)

Наблюдения за *Zerynthia polyxena* (Den. et. Schiff., 1775) (Lepidoptera: Papilionidae) в Ростовской области

Гусеницы второго возраста предпочитают находиться в жёлтых цветках растений, прогрызая отверстия в них. Некоторые гусеницы питаются листьями в разных частях растения, которые стягивают с помощью паутины, образуя паутинное гнездо. Питаются в течение всего светового дня.

Десять гусениц докармливались в лабораторных условиях в Туле на *A. clematitis*, причем растения были взяты из местной станции на р. Оке. В питании предпочитали цветки растений и верхние нежные листочки.

Все десять гусениц окуклились: первая - 8 июня, последняя - 15 июня (фото 5, 6, 7).



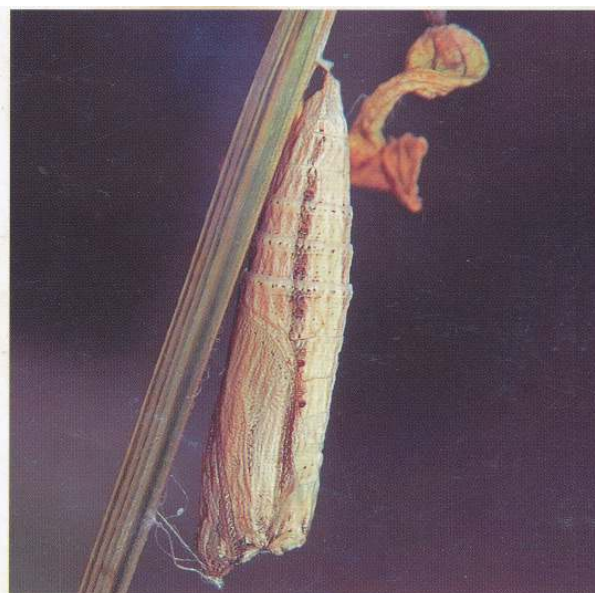
4. Гусеница первого возраста



5. Гусеница последнего возраста



6. Предкуколка



7. Куколка