

## Систематика и зоогеография

В. В. Золотухин

г. Ульяновск, Ульяновский государственный педагогический университет

### О новых и малоизвестных для России видах огневок (Lepidoptera: Crambidae, Pyraustidae) с территории Нижнего и Среднего Поволжья

V. V. Zolotuhin. On new and little-known pyralid moths (Lepidoptera: Crambidae, Pyraustidae) from the Lower and Middle Volga Region

SUMMARY. 10 species of pyralid moths (Crambidae, Pyraustidae) absent in the “Keys to the insects of the European part of the USSR” are pointed here out from the Lower and Middle Volga Region. 5 of them — *Hyperlais dulcinalis* (Treitschke, 1835), *Hyperlais* sp., “*Titanio*” *ledereri* (Staudinger, 1870), *Achyra nudalis* (Hübner, 1796) and *Metasia suppandalis* (Hübner, 1823) — are noted here for Russia for the first time. The Lectotype for *Ennychia Ledereri* Staudinger, 1870, is designated and the following new synonymy is established: *Metasia ochrofascialis* Christoph, 1882 = *Botys Retowskyi* Mutschler, 1888, **syn. n.** Correct figure of the female genitalia is given for *Opsibotys fuscalis* ([Den. et Schiff.], 1775).

В данной статье рассматриваются новые и интересные фаунистические находки в семействах ширококрылых огневок и огневок-травянок, а также исправляются некоторые неточности, допущенные при составлении «Определителя насекомых европейской части СССР» ([Мартин, 1986], далее в тексте: «Определитель»). Фактически, в ключи указанного тома вошли широко распространенные европейские представители, в то время как некоторые менее известные виды, в том числе ранее отмеченные и даже описанные из Нижнего Поволжья или Южного Урала, оказались странным образом проигнорированы. Собственно, многие из них не были приведены для территории Восточной Европы даже в каталоге чешуекрылых Европы [Speidel, Ganey, 1996]. Данная статья ставит своей целью исправить некоторые неточности и несправедливость в забвении этих таксонов, на основании изучения данных коллекционных сборов В. В. Аникина, С. В. Недошивиной и собственных (колл. В. В. Золотухина — CVZU), а также изучения коллекционного материала Зоологического музея университета им. А. Гумбольдта в Берлине (ZMHUB) и Зоологического института РАН (ZISP), привести дополнительные и исправленные данные по распространению и встречаемости отдельных видов семейства на территории Среднего и Нижнего Поволжья. Некоторые виды впервые отмечены для территории России.

В целом с огневками складывается странная ситуация, особенно понятная при более пристальном изучении семейства. Несмотря на наличие большого числа специалистов, занимающихся ревизией как отдельных родов, так и целых семейств и активно публикующих, и несмотря на старт крупного проекта «The Pyralidae of Europe», до настоящего времени большинство типов, в том числе ключевого значения, не только не выделены, но даже и не проварены. Страшный хаос творится в системе надродовых таксонов пираустид, частично созданный еще работами Х. Амзеля, когда в изучении группы приоритет был отдан не таксономической ревизии, а описаниям таксонов подвидового, видового и родового ранга. В результате этой странной ситуации объем одних родов сильно

«плывет», а других — неумолимо распухает. Типичный пример — положение в системе бабочки, описанной как *Ennychia Ledereri* Staudinger, 1870, приводимой здесь в качестве вида, нового для фауны России. Этот вид традиционно включался в род *Pyrausta*, несмотря на то, что элементарное изучение его генитальных структур сразу позволяет перевести его в другую четко ограниченную группу, причем иного подсемейства — *Odontiinae*. Вместе с тем, его родовая принадлежность не ясна. Он не может быть причислен ни к одному из известных родов этой группы, здесь он несколько вольно рассматривается в составе рода *Titanio*, однако, без сомнения, является представителем особого рода, возможно, монотипического. Решить этот вопрос возможно лишь при тщательном изучении типовых представителей всех близких родов, в том числе описанных из Северной Америки, а также Малой и Центральной Азии. Сделать это в рамках настоящей работы было просто невозможно, из-за чего вид — совершенно некорректно — оставлен в рамках чуждого ему рода. Близка ситуация и с большинством родов прочих приведенных ниже чешуекрылых. Их биномены часто умозрительны и некорректны. Я сознательно пошел на это, понимая, что распутывание клубка таксономических связей в семействе займет продолжительное время и потребует длительной профессиональной работы. Но данные фаунистические находки должны быть внесены в готовящиеся к печати ревизии и каталоги уже сегодня, почему и публикуются в приведенном ниже виде. В основе своей для большинства видов родовые комбинации заимствованы из сводки П. Леро [Leraut, 1980].

Места хранения материала указаны выше; при отсутствии особых ссылок он находится в коллекции автора. Рисунки и фотографии, кроме особо оговоренных, выполнены автором.

### Подсемейство *Cybalomiinae*<sup>1</sup>

#### *Hyperlais dulcinalis* (Treitschke, 1835)

(2-я стр. обложки, рис. 1)

*Pyrausta dulcinalis* Treitschke, 1835, Die Schmetterl. Eur. 10: 35. Locus typicus: "Aus Ungarn". Holotype by monotypy: 1 ex. (Hist. Natur. Mus. National Hungariae, Budapest).

Вид среднего размера (размах крыльев 17,5 мм). Передние крылья с желтовато-лимонным центральным полем, затемненным по внешнему и костальному краям сиреневато-серым напылением. Обе медиальные полосы развиты, неправильно изломанного вида, намечены отдельными слабо металлически блестящими чешуйками. Задние крылья буровато-серые без рисунка. Бахромка обоих крыльев белесая, с подстилающим буроватым слоем. Костальный край переднего крыла с несколькими темными штрихами.

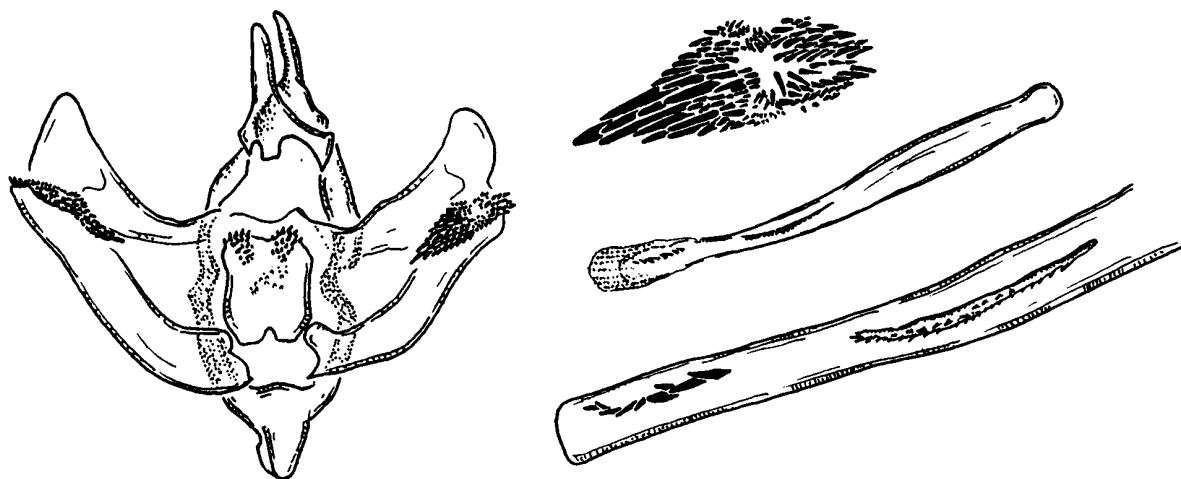


Рис. 1. *Hyperlais dulcinalis* (Treitschke, 1835), Сарепта — гениталии самцов (общий вид, увеличенные вальварные хеты, эдегус и его увеличенная вершина)

<sup>1</sup> Положение данной группы в системе огневкообразных чешуекрылых не бесспорно. Большинство авторов рассматривают ее внутри сем. (или подсем.) *Scambidae*, хотя особенности рисунка переднего крыла, жилкование и схема строения гениталий не противоречат ее включению в *Pyraustidae*. (Прим. авт.)

Гениталии самца (рис. 1): ункус и гнатос хорошо развиты, ункус непарный. Вальвы широкие, лопастные, костальный край умеренно склеротизован, саккулус сильно склеротизован и несколько выдается дистальным углом. Характерным является зона игловидной склеротизации, расположенная у верхнего края вершины саккулуса на внутренней поверхности вальв. Саккус умеренно оттянут и закруглен на вершине, с неявным угольчатым выступом на вентральном крае. Юкста пластинчатая, прилегающая к эдеагусу, несущая 2 продольных ряда конусовидных бляшек, переходящих на дистальный край эдеагуса. Сам эдеагус длинный и тонкий, трубчатый, по длине в 1,5–1,7 раз превышающий длину вальвы по продольной оси. Везика с непарным центральным пластинчатым корнутусом, покрытым мелкими иглами, и несколькими (учтено 8) конусовидно-игольчатыми корнутусами в каудальной части.

Вид впервые приводится для России по старым материалам: Сарепта, 2 экз. (ZMHUB).

Неясным остается его связь с *Botys capparidis* var. *Daghestanica* Christoph, 1876, Horae Soc. Ent. Ross. 12: 273, pl. 7, fig. 44 (locus typicus: «bei Derbent am Flusse Rubas und bei Kasumkent stets an *Capparis spinosa*-Strдучern»). Тип этого таксона в настоящее время отсутствует в коллекции ZISP. Оба с высокой долей вероятности конспецифичны.

### *Hyperlais* sp.

(2-я стр. обложки, рис. 2)

Вид среднего размера (размах крыльев 14–15 мм), явственно мельче предыдущего. По внешнему виду и схеме рисунка напоминает *H. dulcinalis*, но передние крылья однотонно охристые, без выраженного затемнения, со слабо развитыми медиальными и остатком экстеральной полосы, намеченными отдельными слабо металлически блестящими чешуйками. Задние крылья белесые с неявной ломаной буроватой поперечной полосой и окантовкой внешнего края. Бахромка белесая, на переднем крыле более темная, на обоих — с буроватым нижнем рядом. Костальный край переднего крыла с несколькими темными штрихами.

Гениталии самца (рис. 2): Ункус и гнатос хорошо развиты, ункус непарный. Вальвы широкие, лопастные, костальный край склеротизован, выдается в основании вальвы в виде крюковидного выроста. Саккулус склеротизован и завернут внутрь на дистальном углу, охватывая основания многочисленных длинных игловидных хет, сидящих плотным пучком. Саккус закруглен на вершине. Юкста пластинчатая, двураздельная, прилегающая к эдеагусу, несет 2 продольных ряда конусовидных бляшек, переходящих на дистальный край эдеагуса. Сам эдеагус длинный и тонкий, трубчатый, по длине в 1,7–1,9 раз превышающий длину вальвы по продольной оси. Везика с непарным централь-

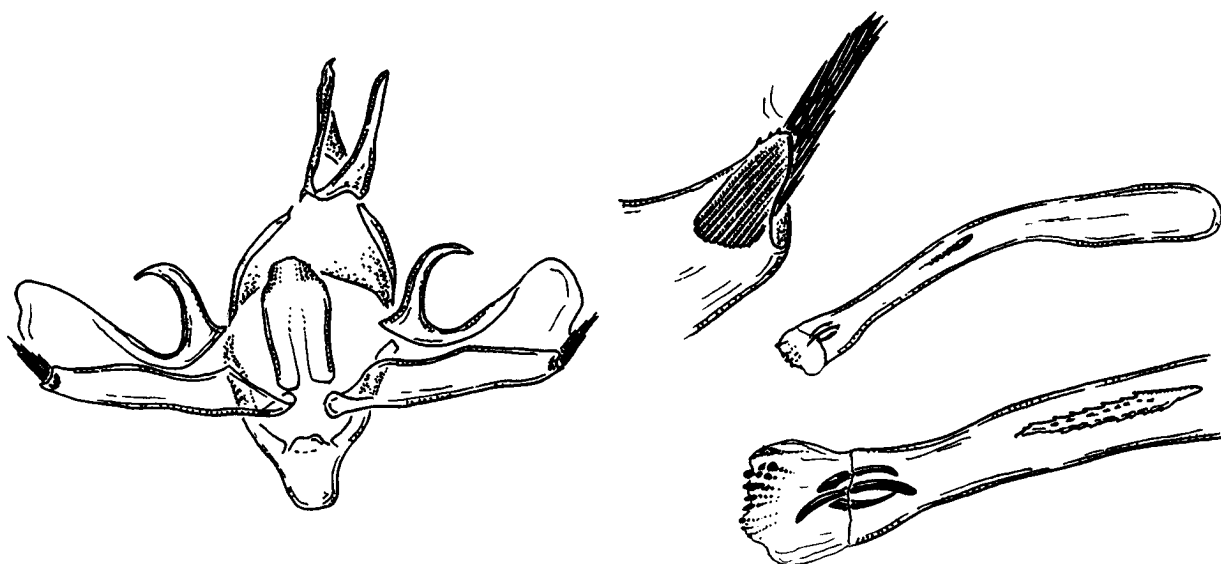


Рис. 2. *Hyperlais* sp., Калмыкия — гениталии самцов  
(общий вид, увеличенные вальварные хеты, эдеагус и его увеличенная вершина)

ным пластинчатым корнутусом, покрытым мелкими иглами, и несколькими (учтено 3) изогнутыми пластинчато-игольчатыми корнутусами в каудальной части.

С высокой долей вероятности данный таксон может быть новым для науки видом. Для решения этого вопроса необходимо изучить типы нескольких близких или, по крайней мере, фенотипически схожих представителей, описанных с территории южной России и Кавказа. Это, прежде всего, *Botys capparidis* var. *Daghestanica* Chr., 1876, описанный по материалу, собранному «bei Derbent am Flusse Rubas und bei Kasumkent», и *Cybolomia gratiosalis* Chr., 1887, описанная из Армении. Типы обоих таксонов к настоящему времени остаются, к сожалению, не изученными.

**Материал:** 5 экз., Калмыкия, Черноземельский р-н, 5 км С пос. Комсомольский, на свет, глинистая пустыня, 21.V 2005, В. Золотухин; 1 экз., Астраханский заповедник, Трехизбенный участок, 23–29.VI 2005, Н. Игнатьев.

#### Подсемейство Evergestiinae

##### *Evergestis desertalis* (Hübner, 1813)

(2-я стр. обложки, рис. 17–19)

*Pyralis desertalis* Hübner, 1813, Samml. Europ. Schmett., Pyr.: pl. 27, fig. 171. Type locality: originally not given.

Этот редкий и локальный вид представлен в коллекциях единичными экземплярами и может, вероятно, путаться с несколько схожим обычным видом *Evergestis frumentalis* (L., 1758). Он также принадлежит к группе крупных (размах 22–29 мм) светло окрашенных (бело-серых) видов, но, в отличие от *frumentalis*, элементы рисунка здесь представлены четкими черными и темно-серыми зигзаговыми полосами. Задние крылья белесые с сероватым внешним краем. У долгое время хранившихся бабочек крылья приобретают несколько желтоватый оттенок.

Гениталии, как и у других представителей рода, малоинформативны для целей диагностики вида: у самца ункус несколько расширяется дистально, гнатос длинный, сопоставим по длине с ункусом. Вальвы с центральным внутренним выростом эллипсоидной формы, густо покрытым длинными изогнутыми щетинками. Эдеагус трубчатый с немногочисленными игловидными корнутусами, собранными в 2 апикальные группы. Юкста густо покрыта короткими шиповидными придатками.

**Примечание.** По непонятным причинам этот вид был сразу после описания рассмотрен в составе рода *Aporodes* Gn., 1854, и сближен с видом *A. floralis* (Hbn., [1809]), реально относящимся к иному подсемейству. Начало этой путанице было положено, вероятно, трудами А. Беккера [Becker, 1862], который привел его для Сарепты в указанной родовой комбинации. Несмотря на то, что в коллекции О. Штаудингера этот вид вколот рядом с типичными *Evergestis*, в каталоге Г. Ребеля [Rebel, 1901: 70, № 1304] он все еще стоит в роде *Noctuelia* Gn. (= *Aporodes* Gn.); в этом же каталоге он приведен для Сарепты и для Крыма. Материалы, послужившие источниками для этой ссылки и хранящиеся в музее им. А. Гумбольдта в Берлине, изображены (2-я стр. обложки, рис. 17, 18). Как *Aporodes floralis* (Hbn.) приведен для Волгоградской области А. П. Кумаковым и Ю. П. Коршуновым [1979] со ссылкой на выше указанную работу А. Беккера; коллекционный материал авторам остался явно неизвестным. В нашей недавней работе [Anikin et al., 2003] ошибочно приведен как *Evergestis spiniferalis* Stgr., 1900. В каталоге огневок Европы [Speidel, Ganey, 1996] вид корректно включен в состав рода *Evergestis*.

**Материал:** 1 экз., Крым (ZMHUB); Волгоградская обл.: 1 экз., Сарепта (ZMHUB); Ульяновская обл.: 4 экз., Вязовка Радищевского р-на, глинистая степь, 24–26.VI 1997, А. и В. Исаевы; 1♂, Акуловка Николаевского р-на, меловая степь, 5.VIII 1997, В. Исаева; 1♂, Крюковка Майнского р-на, mid. VIII 1999, Д. Клевогин. По устному сообщению С.А.Сачкова, вид был также недавно собран на крайнем юге Самарской области.

**Распространение.** Испания, Сицилия, Мальта, Румыния, Болгария.— Крым, Нижнее и Среднее Поволжье (Волгоградская, Самарская и Ульяновская области).

Вид придерживается сухих, остепненных участков, часто с выходами солей, реже встречается на меловых обнажениях. Кормовые связи не установлены. Крайне редок и очень локален.

***Eurrhysis sartalis* (Ньбнер, 1813)**

(2-я стр. обложки, рис. 3, 4)

*Pyralis sartalis* Ньбнер, 1813, Samml. Europ. Schmett., Pyr.: pl. 27, figs 173, 174. Type locality: originally not given [?Sarepta].

Мелкий вид пираустид, но среди прочих представителей трибы характеризуется в целом крупными размерами (размах крыльев 9–15 мм). Яркий и характерный рисунок легко отличает его от близких видов. В целом рисунок обоих крыльев складывается из косой широкой белесой полосы, немного сдвинутой по направлению к внешнему краю, сложно изломанной по центру на переднем крыле и явственно расширяющейся на заднем. Оба крыла черно-коричневые, но темный основной фон переднего крыла маскируется обильным напылением желтовато-оливковых покровных чешуек. Бахромка на обоих крыльях контрастно выделяется, желтоватая, однотонная. У некоторых особей вдоль внешнего края крыла проходит полоса явственного осветления; ее следы заметны и на заднем крыле.

Гениталии самца (рис. 3) характеризуются развитием широкого, практически параллелостороннего, лопатовидного ункуса и узкого шиловидного гнатоса. Винкулум расширен. Вальвы широкие, в характерных для трибы краевых складках, слабо сужаются к основанию. Характерна форма эдеагуса, который в целом трубчатый, но в основании молотовидно разветвлен и несколько сплюснен; отверстие семяизвергательного канала несколько сдвинуто от центра в сторону одной из краниальных лопастей; вершина эдеагуса оттянута в склеротизованную, слабо морщинистую складку. Предгенитальный сегмент с парой кармановидных углублений, несущих по краям короткие, уплощенные и расширенные чешуйки.

Несмотря на то, что вид был описан с высокой долей вероятности из Сарепты, в отечественных каталогах и «Определителе» он не значится. Как *Titanio sartalis* (Hbn.) приведен для Волгоградской области А. П. Кумаковым и Ю. П. Коршуновым [1979: 39] со ссылкой на работу А. Беккера [Becker, 1862]. Отмечен для Сарепты в каталоге Г. Ребеля [Rebel, 1901: 60, № 1094] в той же родовой комбинации. Здесь вид включается в состав рода *Eurrhysis* на основании наличия видоизмененных чешуек на предгенитальных сегментах брюшка самцов, не характерных для представителей рода *Titanio*.

**Распространение.** Представлен только старыми материалами (просмотрено 7 экз.— ZMHUB, ZSSM), собранными в XIX веке под Сарептой. Дополнительный, в том числе и современный, материал мне не известен.

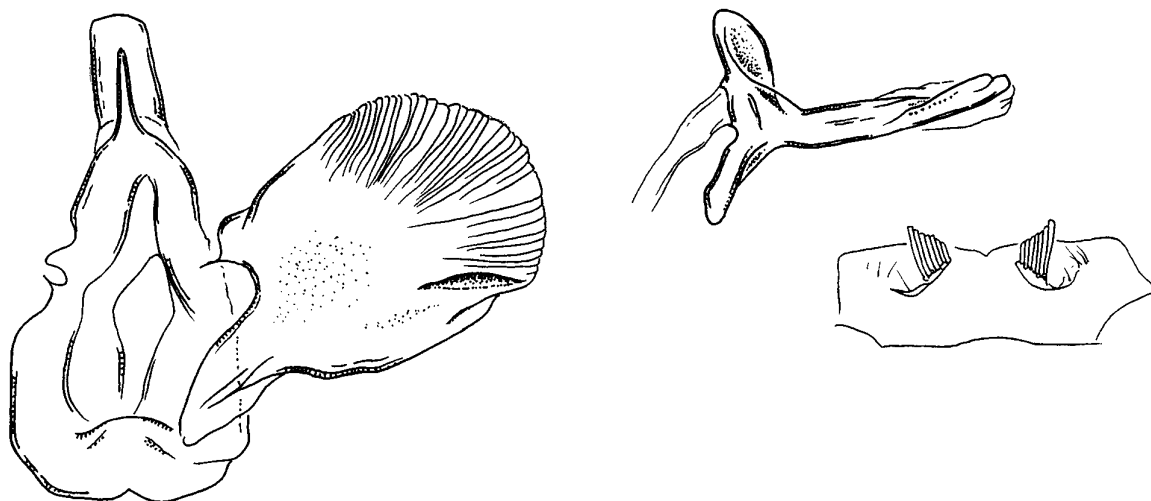


Рис. 3. *Eurrhysis sartalis* (Ньбнер, 1813), Сарепта — общий вид генитального комплекса самца, эдеагус и предгенитальный сегмент

«*Titanio*» *originalis* (Herrich-Schdffer, 1860)

(2-я стр. обложки, рис. 9, 10)

*Hercyna originalis* Herrich-Schdffer, 1860, N. Schmett. Europa 2: 11, fig. 78. Type locality: Sarepta.

Один из самых мелких видов пираустид, с размахом крыльев 10–11,5 мм. Мелкие размеры, уникальный рисунок и доминирование светлых тонов в окраске отличают его от близких видов. Передние крылья узкие и длинные, с несколько оттянутой вершиной. Их рисунок слагается из зубчатой наружной медиальной полосы и неправильно изломанной внутренней, расплывчатого темно-серого дискального пятна и трех диффузных серо-бежевых поперечных перевязей, достигающих различной величины у разных особей и потому в различной степени прикрывающих общий снежно-белый фон крыла. Задние крылья чисто белые с серовато-бежевым затемнением основания и следами темной поперечной перевязи во внешнем поле, расширяющейся в мазок в кубитальной зоне крыла. Внешний край крыла узко обрамлен темными чешуйками. Бахромка белая на обоих крыльях, очень длинная на заднем крыле, на переднем — со следами темных чешуек на вершинах жилок.

Гениталии вида не изучены.

Вид был описан из Сарепты, но в отечественных каталогах и «Определителе» он не значится. Как *Titanio originalis* (Hbn.) приведен для Волгоградской области А. П. Кумаковым и Ю. П. Коршуновым [1979: 39] со ссылкой на работу А. Беккера [Becker, 1862]. В каталоге Г. Ребеля [Rebel, 1901: 60, № 1100], где он приведен в той же родовой комбинации, Сарепта указана под вопросом, и как область распространения дана Сирия. Гениталии вида не могли быть изучены, и потому родовая принадлежность таксона не определена. Здесь он провизорно оставлен в составе рода *Titanio*.

**Распространение.** Представлен только старыми материалами (просмотрено 4 экз. — ZMHUB), собранными в XIX веке под Сарептой. Дополнительный, в том числе и современный, материал мне не известен.

«*Titanio*» *ledereri* (Staudinger, 1870)

(2-я стр. обложки, рис. 11, 12)

*Emnychia Ledereri* Staudinger, 1870, Berl. Ent. Z. 14: 143. Locus typicus: "in der Umgegend Ofens". Lectotype (here designated): male (ZMHUB).

Один из самых мелких видов пираустид, с размахом крыльев 11–12 мм. Мелкие размеры, уникальный рисунок и преобладание темной окраски являются его характерными признаками. Передние крылья короткие и широкие, с равномерно закругленным внешним краем. Их рисунок слагается из белесой диффузной косой наружной медиальной полосы, ограничивающей поле, покрытое светлыми игловидными чешуйками, контрастно выделяющееся на общем черно-коричневом фоне крыла. Задние крылья темнее, без рисунка. Бахромка белесая на обоих крыльях, практически одинаковая по длине на обоих крыльях, без следов темных чешуй. Брюшко темное, с узкими кольцами светлых чешуй по краям сегментов.

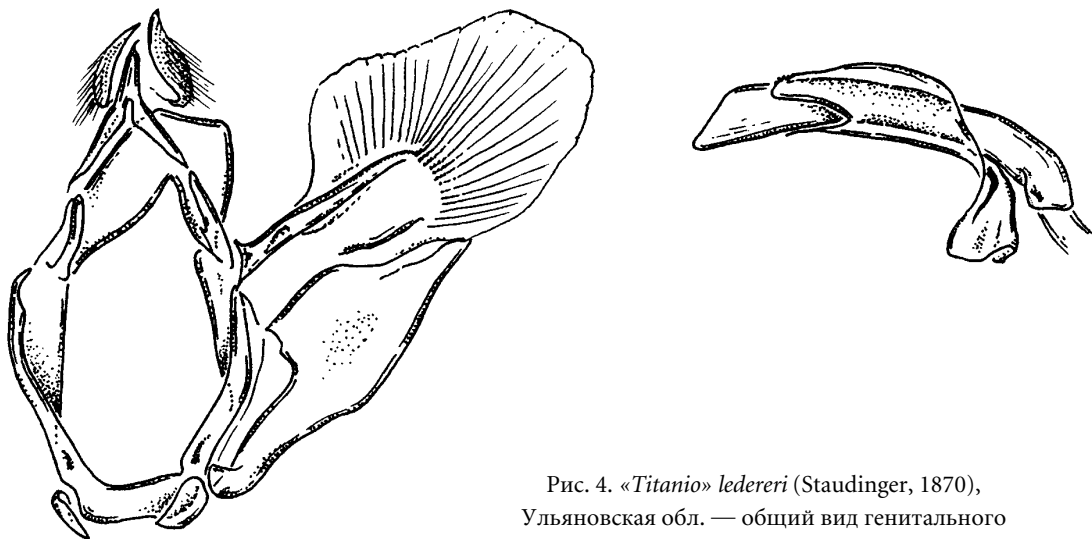


Рис. 4. «*Titanio*» *ledereri* (Staudinger, 1870), Ульяновская обл. — общий вид генитального комплекса самца и эдеагус

Гениталии самца (рис. 4): ункус в виде двух заостренных мембранозных лопастей, густо покрытых направленными краниально хетами; гнатос узкий, с явственным крюковидным шипом на вершине. Тегумен пластинчато расширен. Винкулум слабо расширен, лентовидный. Вальвы широкие, в характерных для трибы краевых складках, обрамленным склеротизованными тяжами в основании, сильно расширяются к основанию за счет пластинчатого разрастания саккулуса. Эдеагус простой, трубчатый, без корнутусов; юкста видоизменена в пластинчатый желоб, охватывающий эдеагус с боков, несет несколько шипов на дорсальном крае лопастей. С нижней стороны к винкулуму примыкают 2 мелких склерита неясного назначения. Предгенитальный сегмент не видоизменен.

**Распространение.** Италия, Венгрия, Румыния, Турция. Здесь впервые приводится для фауны России по материалу из Ульяновской области: Радищевский и Николаевский районы.

**Материал** — 4 экз.: 3 ♂♂, Средниково Радищевского р-на, степные склоны меловых холмов, 19–21.VI 1997, ex larvae, В. Аникин; 1 ♂, Акуловка Николаевского р-на, меловая степь, 17.V 1998, В. Исаева.

**Биология.** Исходно вид был выведен В. В. Аникиным из мин на листьях ястребинки (*Hieracium* sp. *pilosella*). Места обитания бабочки — меловые выходы в разреженном смешанном лесу на краю остепненных опушек и по склонам меловых холмов, в том числе поросших сосняком. Развивается, вероятно, в 2 генерациях. Повсеместно очень редок и локален.

**Примечание.** Были изучены типы этого таксона. 3 типовых экземпляра («Drei vorliegenden Stücke wurden in der Umgegend Ofens gefangen») хранятся в коллекции ZMHUB, где один самец, несущий стандартную розовую типовую этикетку О. Штаудингера с надпечаткой «Origin.» и географическую рукописную «Ofen», выделен Лектотипом с соответствующим обозначением красной этикеткой. Оставшиеся экземпляры типовой серии автоматически становятся паралектотипами и также обозначаются соответствующими этикетками.

### *Cynaeda forsteri* de Lattin, 1951

*Cynaeda forsteri* de Lattin, 1951, Z. Lepidopt. 1: 82, figs 9d, 10; pl. 3, figs C5, D5. Locus typicus: “Süd-Ural, Guberla”. Holotype: male, coll. Osthelder (Munich).

Вид был описан в капитальной сводке Ж. де Латтина [de Lattin, 1951], посвященной ревизии рода *Cynaeda* Hbn., [1825]. Данная ревизия, впрочем, осталась незамеченной отечественными лепидоптерологами, и потому ни в одну из отечественных сводок по огневкам вид не вошел. Повторно после описания он был упомянут только в нашей статье по Волго-Уральскому региону [Anikin et al., 2003].

Поскольку материал по данному виду в нашем распоряжении отсутствует и известен он, похоже, пока только по типовой серии, здесь дается только его диагноз, цитируемый по первоописанию. Вероятно, бабочки этого вида шире представлены в коллекционных сборах, но до настоящего времени путаются с близким и внешне похожим *Cynaeda dentalis* [Den. et Schiff., 1775]. Однако реально обсуждаемый таксон близок к другому виду этого рода — *Cynaeda gigantea* Staudinger, 1880, до настоящего времени с территории России не отмеченного.

Характерные отличия *Cynaeda forsteri* de Lattin от *C. dentalis* (Den. et Schiff.) могут быть суммированы следующим образом:

на переднем крыле внутренняя часть постмедиальной перевязи с коротким внутренним зубцом (у *dentalis* рисунок принципиально иного типа, с плавно уменьшающимися по размерам зубцами полосы — рис. 5);

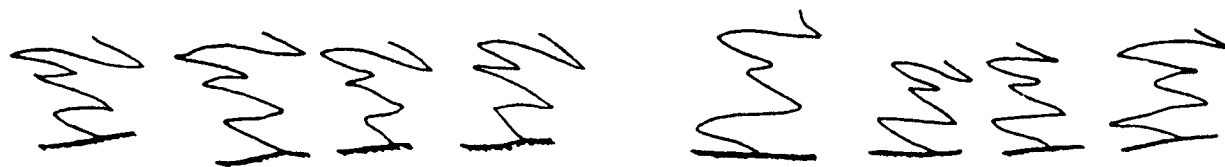


Рис. 5. Схема рисунка внутренней части постмедиальной перевязи у *Cynaeda dentalis* (Den. et Schiff., 1775) (справа) и *C. forsteri* de Lattin, 1951 (слева)

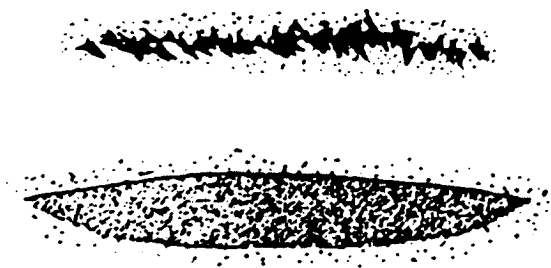


Рис. 6. Сигнум *C. dentalis* (Den. et Schiff.) (вверху) и *C. forsteri* de Lattin (внизу)

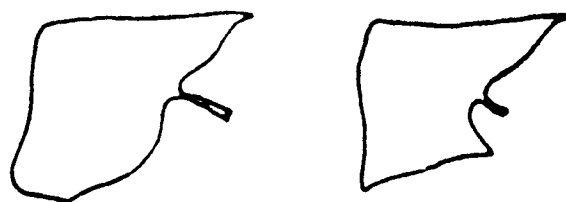


Рис. 7. Восьмой сегмент брюшка самок, вид сбоку, *C. dentalis* (Den. et Schiff.) (слева) и *C. forsteri* de Lattin (справа)

в гениталиях самца вальвы очень широкие, с мощным саккулярным полем; сами гениталии больше похожи на таковые *C. gigantea*, но эдеагус с одним вершинным шипом (он без таковых у *dentalis* и с 2 четкими шипами у *gigantea*);

в гениталиях самки боковые края 8 тергита косо срезаны, апофизы отходят от дна четкого выреза (рис. 7); сигнум пластинчатый, слабо диффузный по периферии (рис. 6).

**Распространение.** До настоящего времени вид известен только из типового местонахождения и из Тянь-Шаня (аллотип, самка: конкретное место сбора не известно). В связи с этими данными, крайне интересно уточнить видовую принадлежность материала, собранного недавно И. Ю. Костюком в Даурии и приведенного оттуда Ю. И. Будашкиным [Бидзиля и др., 1998: 59] как *Synaeda dentalis*. Обнаружение там обсуждаемого вида вполне возможно.

#### Подсемейство Pyraustinae

##### «*Achyra*» *ochrofascialis* (Christoph, 1882)

(2-я стр. обложки, рис. 5–7)

*Metasia ochrofascialis* Christoph, 1882, Horae Soc. Ent. Ross. 17: 121. Locus typicus: “bei Ordubat und bei Derbent, auf Salzboden. Auch find ihn ... an mehreren Orten im Gouvernem. Elisabethpol”. Lectotype: male (ZISP).

*Botys Retowskyi* Mutschler, 1888, syn. n., Stett. Ent. Z. 49: 128. Locus typicus: “bei Feodosia in der Krim”. Holotype by monotypu: female [sic!] (ZMHUB).

Среднего размера вид, размах крыльев около 16–17 мм. Легко отличается по чисто белой окраске крыльев, которые в качестве элемента рисунка несут характерно изогнутые охристые медиальные перевязи, зубчатую экстермальную линию, крупное дискальное и более мелкое центральное пятно в R-Cu ячейке. Костальный и наружный края крыльев такого же охристого цвета, как и одноцветная бахромка. Задние крылья с теми же элементами рисунка, но внутренняя медиальная полоса редуцирована до отдельной точки. Половой диморфизм в окраске и рисунке не выражен. Отдельные особи вида варьируют в окраске рисунка от светло- до темно-охристого.

Гениталии самца (рис. 8, 9): ункус короткий, непарный, гнатос отсутствует. Вальвы широкие, лопастные, костальный край не склеротизован, саккулус умеренно склеротизован, не выдается углами. Вальва несет в основании особый мембранозный полуэллипсоидный вырост, покрытый длинными и крепкими щетинками, и в вершинной трети — слабо склеротизованную гарпу. Юкта простая, пластинчатая, без дополнительных придатков и вооружения. Сам эдеагус короткий и широкий, трубчатый, по длине сопоставим с саккулярным краем вальвы, его верхний край преобразован в жестко склеротизованную желобовидную пластину, вооруженную по краям игольчато-шиповидными выростами. Везика с немногочисленными (выпадающими) игловидными корнутусами, густо покрытыми по всей длине более короткими и тонкими иглами второго порядка.

Гениталии самки (рис. 10): антрум чашевидный, склеротизованный, сплюснутый дорсо-вентрально, со слабыми каудальными складками на вентральной поверхности. Дуктус длинный, мембранозный, сумка небольшая, с четко выраженным слабо асимметричным сигнумом; придаток сумки отходит от ее верхнего края, вздутый, практически правильной шаровидной формы.



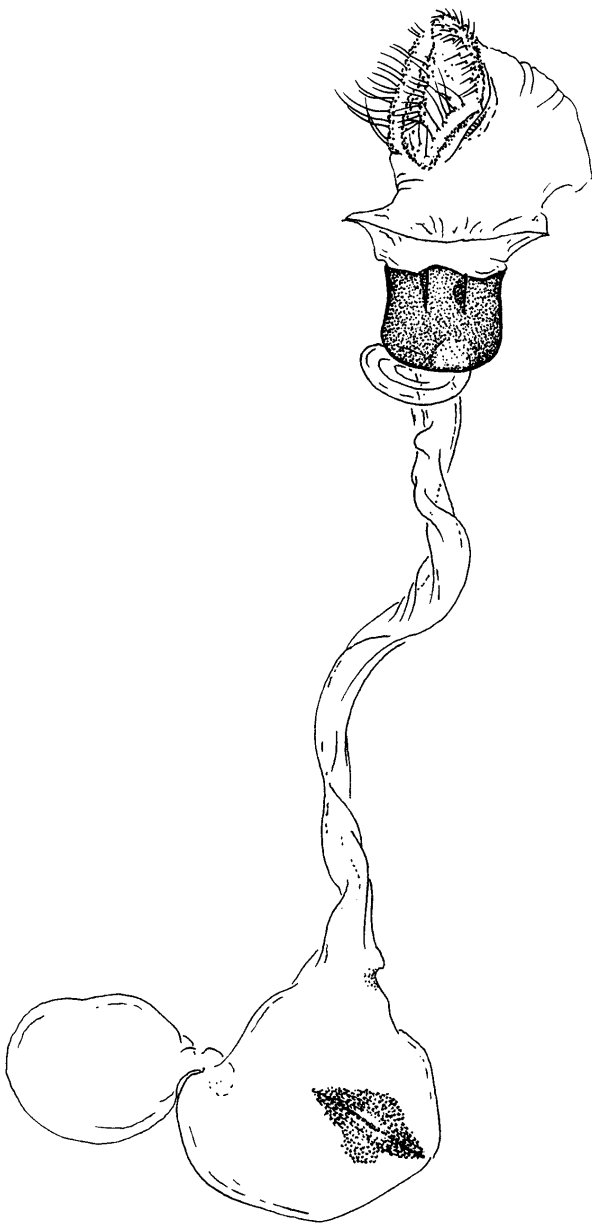


Рис. 10. «*Achyra*» *ochrofascialis*  
(Christoph, 1882) —  
гениталии самки голотипа  
*Botys Retowskyi* M $\ddot{u}$ schler, 1888

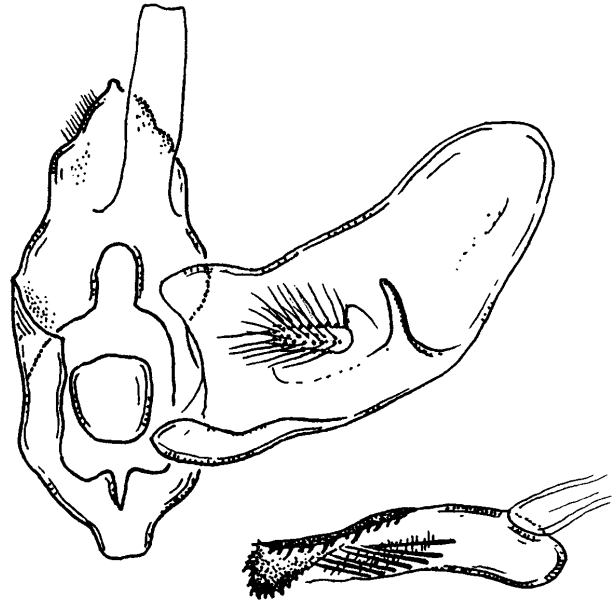


Рис. 8. *A. ochrofascialis* (Chr.),  
Лагодехи — гениталии самца

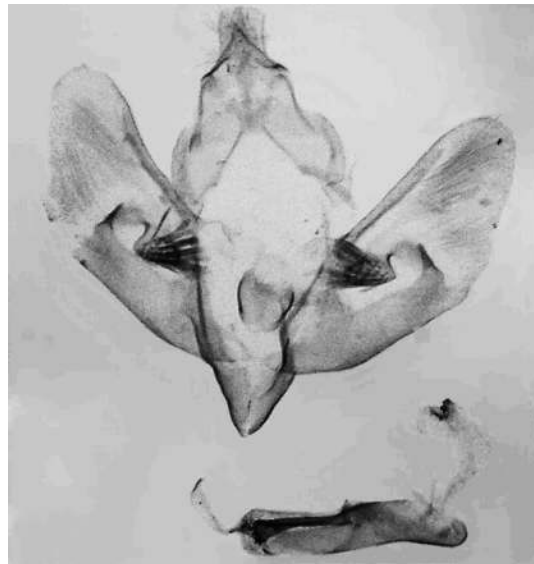


Рис. 9. *Metasia ochrofascialis*  
(Christoph, 1882) —  
гениталии самца лектотипа  
(препараты и их фото изготовлены  
А. В. Соловьевым)

Несмотря на то, что вид был описан (в том числе) из Дербента (Дагестан) и в качестве синонима был вторично описан из Крыма, он не был внесен в «Определитель». В нашем списке [Anikin et al., 2003] отсутствует.

**Распространение.** Нижнее Поволжье (Калмыкия и Астраханская обл.); Кавказ (Азербайджан, Дагестан), Крым. Вид впервые приводится для Поволжья.

**Материал:** 5 экз., Астраханский заповедник, Обжоровский участок, на свет, 17.VI 2005, Н.Игнатьев; 1 экз., Астраханский заповедник, Дамчикский участок, III кордон, на свет, 4.VIII 2004, С. Недошивина; 1 экз., Астраханский заповедник, Трехизбенный участок, на свет, 23–29.VI 2005, Н. Игнатьев; 1 экз., Калмыкия, Сарпинский р-н, окр. Годжура, на свет, степь, 6.VIII 2004, О. Саранова; 1 экз., Калмыкия, Юстинский р-н, окр. Цаган-Амана, на свет, песчаная полупустыня, 11–15.VIII 2004, О. Саранова.

**Биология.** Практически не известна. Бабочки собраны в условиях сильного увлажнения в дельтовой части Волги как вспугиванием днем, так и при лете на свет. В Калмыкии собирались в степных биотопах, но в непосредственной близости от воды. Типовые экземпляры Х. Христофа были собраны на засоленных почвах, что, в принципе, согласуется с типами почв в местах сбора и нашего материала.

#### **Примечание**

1. Были изучены первичные типы этого таксона. Тип *Metasia ochrofascialis* Christoph, 1882, хранится в коллекции ZISP, где один самец («Derbent, April-Mai 1878») обозначен в качестве *Hololectoturus*. Насколько известно, это обозначение не было приведено в литературе и потому не валидно; кроме этого, в типовой серии Г. Христофом было указано более 1 экземпляра бабочек, что говорит о невозможности выделения Гололектотипа. Таким образом, выделенный экземпляр обозначается в настоящей статье лектотипом таксона *Metasia ochrofascialis* Christoph, 1882, и снабжается стандартной этикеткой красного цвета с соответствующими надписями.

2. Тип *Botys Retowskyi* Mutschler, 1888, из коллекции ZMHUB, представлен голотипом по монотипии, снабжен мною также соответствующей красной этикеткой. Здесь исправляется неточность, допущенная при его первоописании: указанный Мёшлером «mein einzelnes mannliches Exemplar» оказался самкой.

3. Указанная выше родовая комбинация является провизорной. Фактически, она просто заимствована из списка видов Европы. Возможно, большее родство вид имеет с представителями рода *Meridiophila* Marion, 1963, или является представителем отдельного самостоятельного рода. Однако до полной, хорошей и тщательной ревизии всей группы в целом я оставляю его в указанной комбинации, подчеркивая, впрочем, ее провизорность! Близкие, по крайней мере, фенотипически виды известны из Южной Европы.

### ***Achyra nudalis* (Hübner, 1796)**

(2-я стр. обложки, рис. 8)

*Pyralis nudalis* Hübner, 1796, Samml. Europ. Schmett., Pyr.: pl. 14, fig. 90. Type locality: originally not given.

Этот среднего размера вид (размах 19–20 мм) легко определяется по особенностям окраски и рисунка. Его характерные признаки — яркая, от золотистой до темно-желтой, окраска переднего крыла с 4 характерными коричневыми точками, и белесые, до слабо желтоватых, полупрозрачные задние крылья без рисунка.

В гениталиях самца (рис. 11) длинный ланцетовидный ункус, ложковидная, склеротизованная по вентральному краю анальная трубка и широкие, слабо склеротизованные вальвы. Последние не имеют никаких специфических выростов по костальному краю, мягко оwoлошены по внутреннему краю, в основании несут изогнутый внутрь, покрытый шипиками гарпальный вырост, сопровождаемый к наружному краю невысоким склеротизованным ребром. Ближе к центральному полю на внутренней поверхности вальвы находится мембранозное возвышение, покрытое длинными изогнутыми волосками. Эдеагус средней длины, умеренно толстый, трубчатый, с многочисленными мелкими игловидными корнутусами на везике, собранными в 4 отдельные группы. С наружной стороны к основанию вальв примыкают 2 рудиментарных склерита, несущих длинные волосовидные чешуйки.

**Распространение.** Широко распространен в Южной Европе от Португалии и Испании вдоль побережья Средиземного моря до Малой Азии, Закавказья, Египта, Саудовской Аравии и Закаспия; не

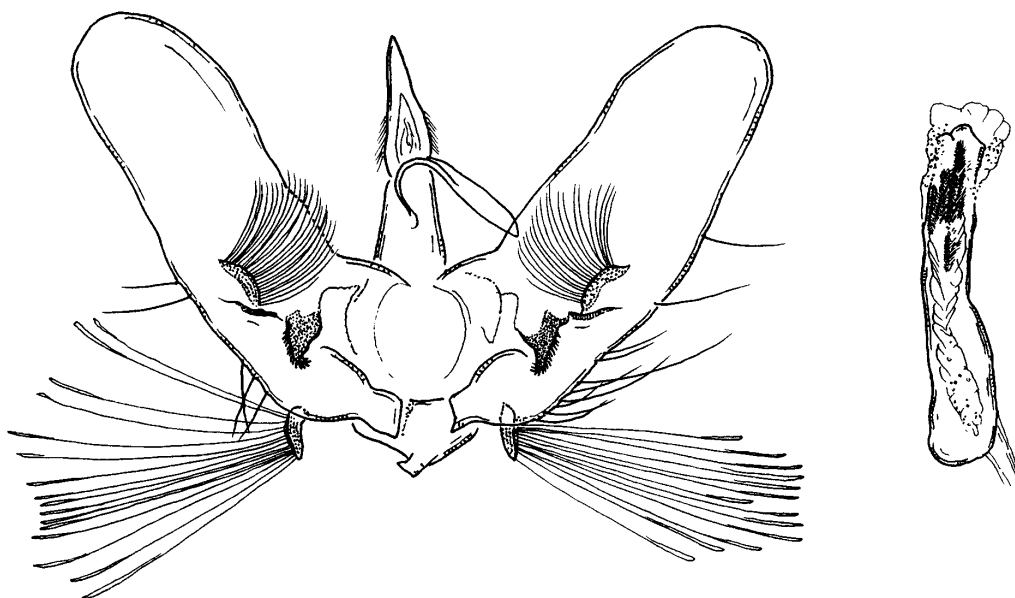


Рис. 11. *Achyra nudalis* (Ньбнер, 1796), Корсика —  
общий вид и эдеагус

исключено, что в данном ареале представлен несколькими близкими видами. Здесь впервые приводится для Поволжья по материалу из Астраханской области.

**Материал:** 3 экз., Астраханский заповедник, Трехизбенный участок, 23–29.VI 2005, С. Недошивина, Н. Игнатъев; 1 экз., Астраханский заповедник, окр. Трехизбенного участка, с. Грушево, 28.VI 2005, С. Недошивина; 3 экз., Астраханский заповедник, Дамчикский участок, III кордон, на свет, 3 и 8.VIII 2004, С. Недошивина; 1 экз., Астрахань, на свет, 1.VIII 2004, С. Недошивина.

**Биология.** Не известна. Бабочки собраны в условиях сильного увлажнения в дельтовой части Волги как вспугиванием днем, так и при лете на свет.

### *Metasia suprandalis* (Ньбнер, 1823)

(2-я стр. обложки, рис. 13, 14)

*Pyralis suprandalis* Ньбнер, 1823, Samml. Europ. Schmett., Pyr.: pl. 30, figs 187–190. Herrich-Schdffer [1851] given as type locality: “Südfrankreich; Dalmatien; Italien”. Types: not exists.

Вид среднего размера (размах крыльев 21–25 мм), в значительной степени напоминающий *Epicorsia ustrinalis* (Christoph, 1876), но в отличие от последнего, с более сглаженными полосами переднего крыла, желто-бурый цвет элементов рисунка и более резким рисунком заднего крыла. Передние крылья относительно узкие и длинные, с равномерно закругленным внешним краем. Их основной фон чисто белый, по которому проходят 2 медиальные полосы темно-охристого цвета: внутренняя почти прямая, наружная — сложно изогнута и равномерно выгнута наружу в зоне медиального ствола. Базальная зона, костальный край и экстернальное поле широко затемнены охристыми чешуйками; их насыщенность и ширина полос сильно разнятся от особи к особи. В центральной ячейке переднего крыла развиты два округлых пятна такого же цвета и одно небольшое точковидное черное дискальное пятно; пятна размытые, без четких границ. Задние крылья белые с охристым внешним краем, буровой поперечной полосой и темным дискальным пятном. Бахромка короткая, охристо-бурого цвета, с неясным чередованием более темных и более светлых участков.

В гениталиях самца ункус (рис. 12) разделен на 2 ложковидные лопасти, покрытые с дорсальной поверхности короткими щетинками. Винкулум широкий, вальвы короткие и широкие. Транстилла сильно расширена в основании и бугровидно приподнята по направлению к саккулу; сам саккулус мелко зазубрен по краю и связан широкой зоной лентовидной склеротизации с уплощенной гарпой, выдающейся за наружный край вальвы. Наличие вильчатого ункуса и характерной вальвы — диагностические признаки данного вида. Эдеагус короткий трубчатый, с пластинчатым корнутусом, покрытым многочисленными мелкими шипиками.

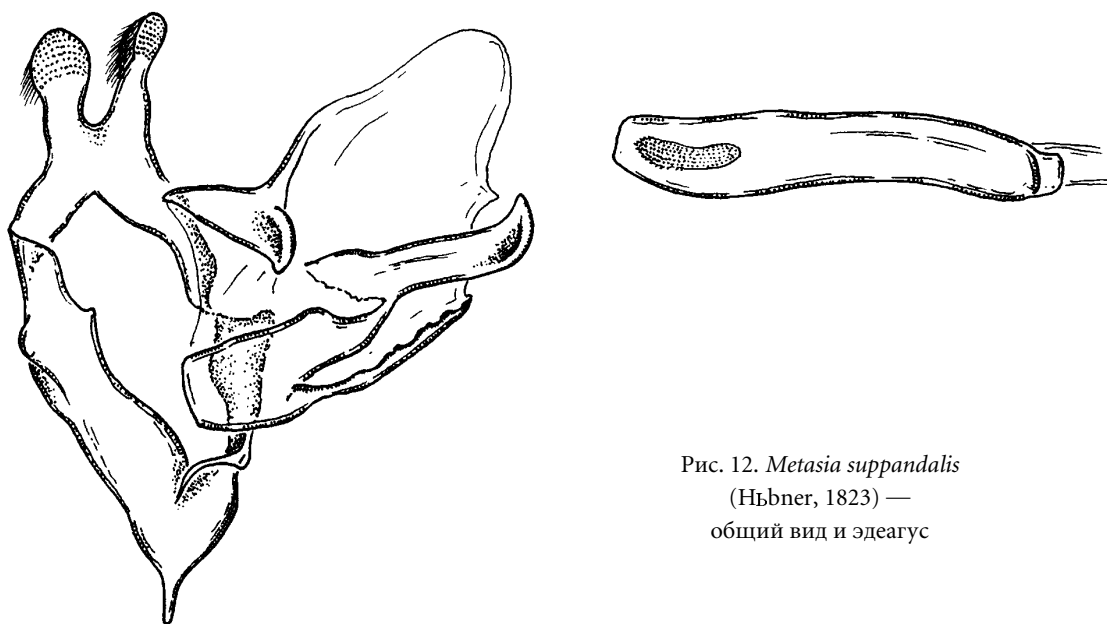


Рис. 12. *Metasia suppandalis*  
(Hübner, 1823) —  
общий вид и эдеагус

**Распространение.** Средиземноморский вид, проникающий от Испании и Португалии вдоль побережья Средиземного моря до Закавказья и Малой Азии. Для Поволжья и для России указывается впервые. В Поволжье известен из Астраханской области и северо-восточной Калмыкии.

**Материал:** 5 экз., Астраханский заповедник, Обжоровский участок, на свет, 17–21.VI 2005, С. Недошивина, Н. Игнатьев; 1 экз., Астраханский заповедник, окр. Обжоровского участка, Калинино, степь, 20.VI 2005, С. Недошивина; 1 экз., Астраханский заповедник, Трехизбенный участок, 23–29.VI 2005, Н. Игнатьев; 5 экз., 3 км Ю Астрахани, Учительские дачи, 3.VII 2005, С. Недошивина, Н. Игнатьев; 2 экз., Калмыкия, Юстинский р-н, окр. Цаган-Амана, на свет, надпойменная степь, 11–15.VIII 2004, О. Саранова.

**Биология.** Все бабочки этого вида собраны на свет в приволжском пойменном биотопе.

### *Epicorsia ustrinalis* (Christoph, 1876)

(2-я стр. обложки, рис. 15, 16)

*Botys ustrinalis* Christoph, 1876, Horae Soc. ent. Ross. 12: 274, pl. 7, fig. 45. Locus typicus: "Am [FluЯ] Rubas bei Derbent". Holotype: female (ZISP).

Вид среднего размера (размах крыльев 20–24 мм), с удлинненными передними крыльями, несущими размытый черно-коричневый рисунок, состоящий из 2 медиальных полос, постмедиальная из которых сложно изогнута с образованием практически прямого угла. Центральная ячейка переднего крыла с 2 округлыми черноватыми пятнами, а внешний край крыла — затемнен. Рисунок часто сильно размыт, тогда форма полос угадывается по черно-зубчатому окаймлению их внешнего края. Задние крылья в целом белесые, с коричневатым затемнением внешнего края и поперечной медиальной полосой, ширина и степень развития которой значительно варьирует. Вид в целом близок по окраске и рисунку к предыдущему и отличается более узкими, несколько приостренными передними крыльями, темной окраской (доминируют коричневые и черновато-коричневые тона), более резким (практически прямоугольным) изломом наружной медиальной полосы и ее зубчатым внешним краем. Рисунок, в отличие от *Metasia suppandalis* (Hbn.), сильно размыт и практически по всему крылу лишен четких границ.

В гениталиях самца (рис. 13) ункус короткий и широкий с короткой приостренной вершиной; гнатос отсутствует. Винкулум с хорошо развитым, но коротким саккусом. Вальвы крайне специфичны по внешнему виду, где саккуловая зона сильно разрастается до лопастевидных выростов, соединяющихся небольшим мембранозным полем с основной лопастью вальв, которая сильно изогнута, равномерно закруглена на вершине и практически параллелосторонняя. В основании основной лопасти имеется направленная вентрально, уплощенная гарпа. Юкста простая, пластинчатая, без выростов. Эдеагус широкий, трубчатый, сужающийся к каудальному краю, с изогнутым апи-



Рис. 13. *Epicorsia ustrinalis* (Christoph, 1876), Астраханская обл.—  
общий вид, гарпа и эдеагус

кальным крюковидным отростком. Корнутусы как таковые, похоже, отсутствуют, но зона слабой склеротизации (scobination) развита при ввернутой везике у каудального конца эдеагуса.

В гениталиях самки (рис. 14) дуктус спирально изогнут, бурса короткая, шаровидная с крупным ромбовидным сигнумом и дополнительным придатком бурсы, отходящей от верхнего края копулятивной сумки.

**Распространение.** Данный вид характеризуется средиземноморским типом ареала и известен от Испании вдоль побережья Средиземного моря до Закавказья и Малой Азии. Несмотря на то, что он был описан из Дагестана, не отмечен из Предкавказья у Г. Ребеля [Rebel, 1901: 58, № 1059]. Собственно, впервые после описания он приводится и для территории России. В Поволжье известен из Астраханской области, откуда приводится по сборам вдоль русла Волги.

**Материал:** 2 экз., Астраханский заповедник, Дамчикский участок, III кордон, на свет, 3.VIII 2004, С. Недошивина; 1 экз., Астрахань, берег р. Царев, на свет, VIII 2004, С. Недошивина; 3 экз., Астраханский заповедник, Трехизбенный участок, 23–29.VI 2005, С. Недошивина, Н. Игнатьев; 1 экз., Астраханский заповедник, окр. Обжоровского участка, Калинино, степь, 20.VI 2005, С. Недошивина; 1 экз., Астраханский заповедник, Трехизбенный участок, 2 кордон, на свет, 26.VI 2005, С. Недошивина; 1 экз., Калмыкия, Лаганский р-н, окр., с. Лагань, на свет, песчаная полупустыня, 26.V 2004, О. Саранова.

В заключение статьи хотелось бы привести откорректированный рисунок гениталий самки *Opsibotys fuscalis* ([Den. et Schiff.], 1775), некорректно изображенных М. О. Мартином [1986: 419, рис. 425, 1] не несущими характерных атриумных придатков; без последних по опубликованному рисунку определить указанный вид невозможно (рис. 15, 16).

**Благодарности.** Написание данной работы стало возможным только при помощи коллег, снабдивших меня необходимой информацией и материалами. За помощь в проведение полевых исследований передачу на исследование своих материалов я выражаю благодарность В. В. Аникину (Саратовский государственный университет), С. В. Недошивиной (Санкт-Петербургский государственный университет), О. А. Сарановой (Калмыцкий государственный университет) и Н. Н. Игнатьеву (Ульяновский государственный педагогический университет). Типовые материалы были изучены при непосредственном участии кураторов соответствующих коллекций: С. Ю. Синёва (Зоологический институт РАН) и Wolfram Mey (ZMHUB, Berlin). Большую помощь в определении материала оказал Wolfgang Speidel (MWM, Munich); с ним же были обсуждены некоторые вопросы номенкла-

турного характера. Информацию по распространению вида *Evergestis desertalis* (Hbn.) в Самарской области предоставил С. А. Сачков (Самарский государственный университет). Фотографии типового материала из коллекции ЗИН РАН изготовил А. В. Соловьев (Санкт-Петербургский государственный университет).



Рис. 14. *Botys ustrinalis* (Christoph, 1876), гениталии самки голотипа (препараты и их фото изготовлены А. В. Соловьевым)

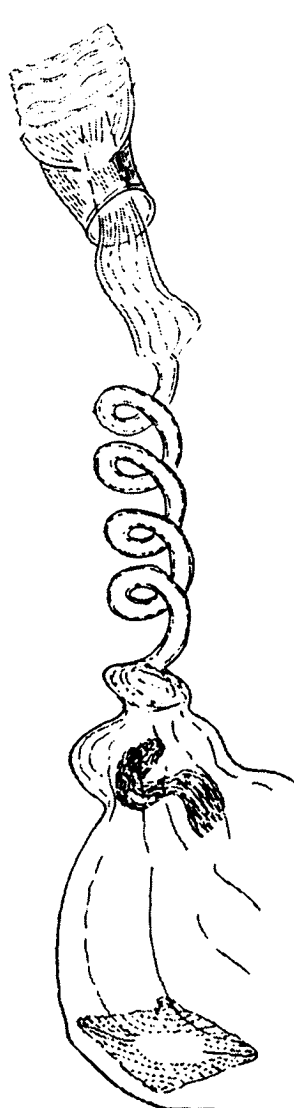


Рис. 15. Гениталии самки *Opsibotys fuscalis* (Den. et Schiff., 1775) по [Мартин, 1986: 419, рис. 425, 1]

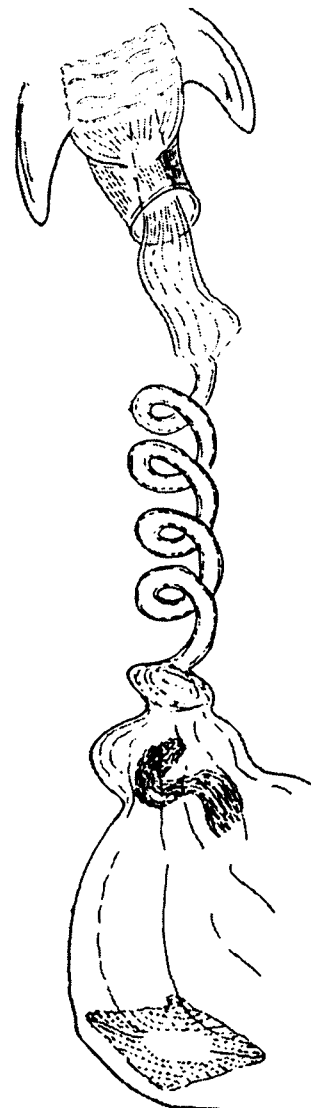


Рис. 16. Гениталии самки *Opsibotys fuscalis* (Den. et Schiff., 1775), правильное изображение

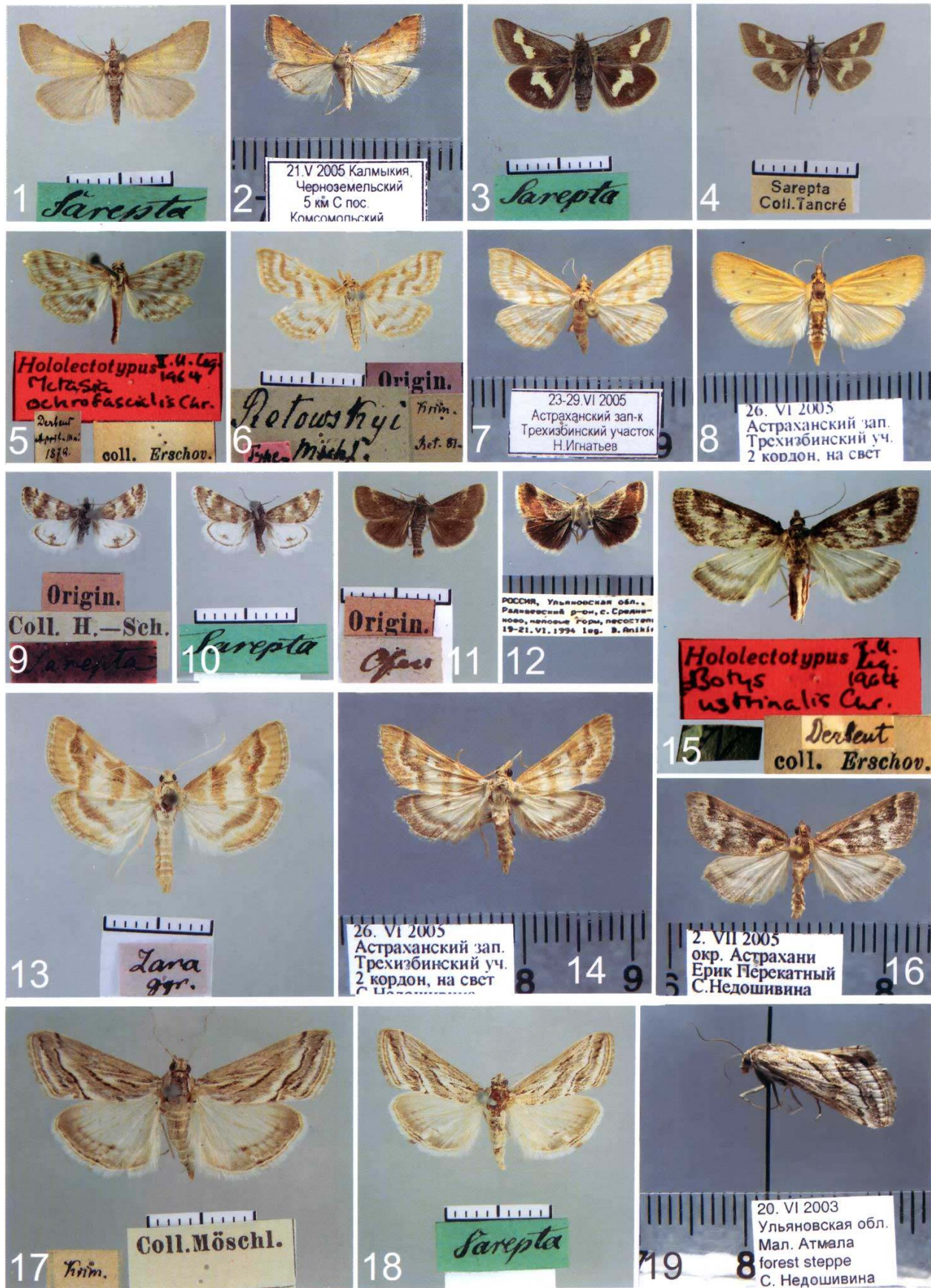
## Литература

- Бидзиля А. В., Будашкин Ю. И., Костюк И. Ю. 1998. Дополнения к фауне микрочешуекрылых (Microlepidoptera) Забайкалья // Ж. Укр. энтомот. т-ва. Вып. 4. С. 59.
- Кумаков Ю. П., Коршунов Ю. П. 1979. Чешуекрылые Саратовской области. Саратов. 240 с.
- Мартин М. О. 1986. 58. Сем. Pyraustidae — Ширококрылые огневки // Определитель насекомых европейской части СССР. Том IV. Чешуекрылые. Третья часть. Л.: Наука. С. 340–429.
- Anikin V. V., Sachkov S. A., Zolotuhin V. V., Ustjuzhanin P. Ja. 2003. "Fauna lepidopterologica Volgo-Uralensis" 150 years later: changes and additions. Part 7. Pyrales et Pterophores (Insecta, Lepidoptera) // Atalanta. Bd. 34. (1/2) S. 223–250.
- Becker A. 1862. Botanische und entomologische Mitteilungen // Bull. Soc. Nat. Moscou. Bd. 35. P. 332–355.
- Lattin G., de. 1951. Ueber die Arten der Gattung *Cynaeda* Hb. (Pyralidae) // Z. Lepidopt. Bd. 1. S. 65–84.
- Leraut P. 1980. Liste systématique et synonymique des Lépidoptères de France, Belgique et Corse / Suppl. Alexanor et Bull. Soc. ent. France. 334 s.
- Rebel H. 1901. Catalog der Lepidopteren des palaearktischen Faunengebietes. 2. Teil. Famil. Pyralidae — Micropterygidae. Berlin. S. 53–70.
- Speidel W., Ganev Yu. 1996. Fam. Pyralidae // The Lepidoptera of Europe. A Distributional Checklist. Stenstrup: Apollo Books. P. 166–196.

Поступила в редакцию 15.10.2005

РЕЗЮМЕ. 10 видов огневков (Crambidae, Pyraustidae), отсутствующих в «Определителе насекомых европейской части СССР», приведены для территории Нижнего и Среднего Поволжья. 5 из них — *Hyperlais dulcinalis* (Treitschke, 1835), *Hyperlais* sp., «*Titanio*» *ledereri* (Staudinger, 1870), *Achyra nudalis* (Hübner, 1796) и *Metasia suprandalis* (Hübner, 1823) — впервые отмечены для России. Обозначен лектотип для вида *Ennychia Ledereri* Staudinger, 1870, и установлена новая синонимика: *Metasia ochrofascialis* Christoph, 1882 = *Botys Retowskyi* Mutschler, 1888, **syn. n.** Для вида *Opsibotys fuscalis* ([Den. et Schiff.], 1775) приведено откорректированное изображение гениталий самки. Библ. 9.





Малоизвестные огневки с Нижнего и Среднего Поволжья (к статье на с. 3-17)

1. *Hyperlais dulcinalis* (Tr.), ♂ (ZMHUB); 2. *Hyperlais* sp., ♂ (CVZU); 3. *Eurrhysis sartalis* (Hbn.), ♂ (ZMHUB);
4. *E. sartalis* (Hbn.), ♂ (ZSSM); 5. *Metasia ochrofascialis* Chr., ♂, лектотип (ZISP)»; 6. *Botys Retowskyi* Mschl., ♀, голотип (ZMHUB);
7. «*Achyra*» *ochrofascialis* (Chr.), ♂ (CVZU); 8. *Achyra nudalis* (Hbn.), ♂ (CVZU); 9. «*Titanio*» *originalis* (H.-S.), ♂, лектотип (ZMHUB);
10. «*Titanio*» *originalis* (H.-S.), ♂ (ZMHUB); 11. *Ennychia ledereri* Stgr. ♂, лектотип (ZMHUB); 12. «*Titanio*» *ledereri* (Stgr), ♂ (CVZU);
13. *Metasia supbandalis* (Hbn.), ♂ (ZMHUB); 14. *M. supbandalis* (Hbn.), ♂ (CVZU); 15. *Botys ustrinalis* Chr., ♀, голотип (ZISP);
16. *Epicorsia ustrinalis* (Chr.), ♂ (CVZU); 17. *Evergestis desertalis* (Hbn.), ♂ (ZMHUB); 18. *E. desertalis* (Hbn.), ♂ (ZMHUB);
19. *E. desertalis* (Hbn.), ♂ (CVZU). Фото: В. В. Золотухин, А. В. Соловьев (5, 15).

Все изображения выполнены в одном масштабе