

Систематика и зоогеография

В. И. Пискунов¹, М. В. Усков²

¹ Республика Беларусь, г. Витебск, Витебский государственный университет
им. П. М. Машерова (кафедра зоологии, биологический музей)

² г. Владимир, Владимирский государственный педагогический
университет (кафедра зоологии)

Chionodes holosericella (Herrich-Schdffer, 1854) (Lepidoptera: Gelechiidae) — новая выемчатокрылая моль для Европейской части России

V. I. Piskunov, M. V. Uskov. *Chionodes holosericella* (Herrich-Schdffer, 1854)
(Lepidoptera: Gelechiidae) — is a new gelechiid moth for the European part of
Russia

SUMMARY. *Chionodes holosericella* (H.-S., 1854) (Lepidoptera: Gelechiidae)
is listed for the European part of Russia for the first time. It was discovered in the
National Park «Meshchtera» in 2004 (Vladimir Area, Gus-Khrustalny district).
The article gives information on synonymy, spreading and biology of this spe-
cies, as well as the bibliography of the question.

При проведении исследований лепидоптерофауны Национального парка «Мещера», находящегося в Гусь-Хрустальном районе Владимирской области, изучался, в частности, материал, собранный из фонарей [Усков, 2005]. При разборе бабочек, извлеченных 10 сентября 2004 г. из фонаря-прожектора с лампой накаливания 500 Вт, расположенного в поселке Мезиновский на высоте около 4 м на крыше навеса у крыльца конторы Мезиновского филиала НП «Мещера», был обнаружен экземпляр выемчатокрылой моли. Его невозможно было определить до вида при помощи основных отечественных определителей [Пискунов, 1981; Омелько, 1999]. Данная бабочка была определена на основе ряда работ [Sattler, 1957, 1958, 1960; Huemer, Sattler, 1995; Elsner et al., 1999; Huemer, Karsholt, 1999] как *Chionodes holosericella* (Herrich-Schdffer, 1854) (= *cognatella* Heinemann, 1870; = *norvegicae* Strand, 1903; = *dovrella* Grunli, 1925; = *norvegicae* var. *meesi* Barca, 1932; = *danieli* Osthelder, 1951) (det. Piskunov). Синонимия приведена по статье П. Хюмера и К. Заттлера [Huemer, Sattler, 1995]. Мы приводим здесь рисунки гениталий самца и самки *Chionodes holosericella* по работе К. Заттлера [Sattler, 1957] (рис. 1.). Интересно, что гениталии определенного самца наиболее сходны с рисунком, приведенном в этой работе. Материал передан на хранение в коллекцию Национального парка «Мещера» (Владимирская области, г. Гусь-Хрустальный).

Для России настоящий вид ранее был известен из Иркутской и Магаданской областей, Алтайского края [Huemer, Sattler, 1995]. В пределах бывшего СССР (в границах 1990 г.) вид достоверно известен из Латвии и Эстонии [Савенков, 1987; Ыулс, Ыулс, 1987; Ivinskis, 1993, 2004; Savenkov et al., 1996]; указание Ф. Шилле [Schille, 1931] для Украины (г. Стрый Львовской области) нуждается в уточнении, так как в период публикации этих сведений определение выемчатокрылых молей осуществлялось без изучения гениталий, которое началось позже. Вне указанной территории моль *Chionodes holosericella* известна для Феноскандии (Норвегия, Швеция, Финляндия), Альп (Швейцария — типовая местность, юг Германии, Австрия, север Италии), Карпат (Чехия, Словакия), Балканского полу-

острова (Хорватия), а также Корейского полуострова (Республика Корея) [Sattler, 1957, 1960; Burmann, 1977; Huemer, Sattler, 1995; Elsner et al., 1999]. Данный вид является трансевразийским арктобореально-альпийским.

Кормовое растение и преимагинальные стадии вида не известны [Huemer, Sattler, 1995; Huemer, Karsholt, 1999; Ivinskis, 2004]. Имаго встречается в конце июня — начале августа, предпочитает леса с преобладанием сосен (Центральная Европа), болота с произрастанием лиственниц (Дальний Восток), а также луговины (центр Норвегии); хорошо летит на свет и привлекается феромонами [Huemer, Karsholt, 1999]. Для поселка Мезиновский — места обнаружения настоящего вида во Владимирской области — характерна растительность антропогенного ландшафта: сады, огороды, скверы, рудеральная флора. В окрестностях данного поселка располагаются, в частности, сырые смешанные леса с преобладанием сосны обыкновенной, торфяники.

Таким образом, выемчатокрылая моль *Chionodes holosericella* впервые приведена нами для европейской части России. Дальнейшие исследования на этой территории позволят уточнить распространение данного вида.

Литература

- Омелько М. М. 1999. 41. Сем. Gelechiidae — Выемчатокрылые моли // Определитель насекомых Дальнего Востока России. Т. V. Ручейники и чешуекрылые. Ч. 2. Владивосток: Дальнаука. С. 102–194.
- Пискунов В. И. 1981. 50. Сем. Gelechiidae — Выемчатокрылые моли // Определитель насекомых европейской части СССР. Т. IV. Чешуекрылые. Ч. 2. Л.: Наука. С. 659–748.
- Савенков Н. В. 1987. Новые данные по фауне и экологии чешуекрылых Латвии // Латв. энтомолог. № 30. С. 71–75.
- Усков М. В. 2005. Фауна и экология чешуекрылых (Lepidoptera) Национального парка «Мещера» (по результатам исследований лета 2004 г.) / Лепидоптерофауна Владимирской области. Вып. 6. Владимир, Гусь-Хрустальный. 64 с.
- Burmann K. 1977. Gelechiiden aus Gebirgslagen Nordtirols (Österreich) (Insecta: Lepidoptera, Gelechiidae) // Ber. Naturwiss.-med. Ver. Innsbruck. Bd. 64. S. 133–146.
- Huemer P., Karsholt O. 1999. Gelechiidae I (Gelechiinae: Teleiodini, Gelechiini) / Microlepidoptera of Europe. Vol. 3. Stenstrup: Apollo Books. 356 p.
- Huemer P., Sattler K. 1995. A taxonomic revision of Palaearctic *Chionodes* (Lepidoptera: Gelechiidae) // Beitr. Entomol. Bd. 45, Hf. 1 P. 3–108.
- Elsner G., Huemer P., Tokŕ Z. 1999. Die Palpenmotten (Lepidoptera, Gelechiidae) Mitteleuropas: Bestimmung — Verbreitung — Flugstandort. Lebensweise der Raupen. Bratislava. 208 S.
- Ivinskis P. 1993. Check-list of Lithuanian Lepidoptera. Vilnius: Ekologijos institutas. 211 p.
- Ivinskis P. 2004. Lepidoptera of Lithuania: Annotated catalogue. Vilnius: Vilniaus univ. Ekol. Inst. leidykla. 380 p.
- Sattler K. 1957. On the Generic Position of *Chionodes norvegiae* Strand (Lep., Gel.) // Norsk Entomol. Tidsskr. Bd. X, Hf. 2–3. P. 133–135.
- Sattler K. 1958. Über die skandinavischen Gelechiiden *Ch. norvegiae* Strand und *G. dovrella* Grunlien. (Lep.) // Ibid. Bd. X, Hf. 4–5. P. 219–220.
- Sattler K. 1960. Generische Gruppierung der europäischen Arten der Sammelgattung *Gelechia* (Lepidoptera, Gelechiidae) // Deutsche entomol. Z., N. F. Bd. 7, Hf. I/II. S. 10–118.
- Savenkov N., Ņulcs I., Kerppola S., Huldŷn L. 1996. Checklist of Latvian Lepidoptera / Baptria. Vol. 21, № 3a. 71 p.
- Schille F. 1931. Fauna motyli Polski. Т. II // Pr. monogr. Kom. fizioogr. PAU. Т. 7. Krakŷw. S. 3–358.
- Ņulcs A., Ņulcs I. 1987. Neue und wenig bekannte Arten der Lepidopteren-Fauna Lettlands. 11. Mitteilung // Notulae Entomol. Vol. 67, № 3. S. 141–145.

Поступила в редакцию 23.06.2005

РЕЗЮМЕ. Впервые приведен для европейской части России вид выемчатокрылой моли *Chionodes holosericella* (H.-S., 1854), обнаруженной в Национальном парке «Мещера» (Владимирская область, Гусь-Хрустальный район) в 2004 г. Даны сведения по синонимии, распространению и биологии этого вида, рисунки гениталий самца и самки, а также библиография вопроса. Библ. 16.

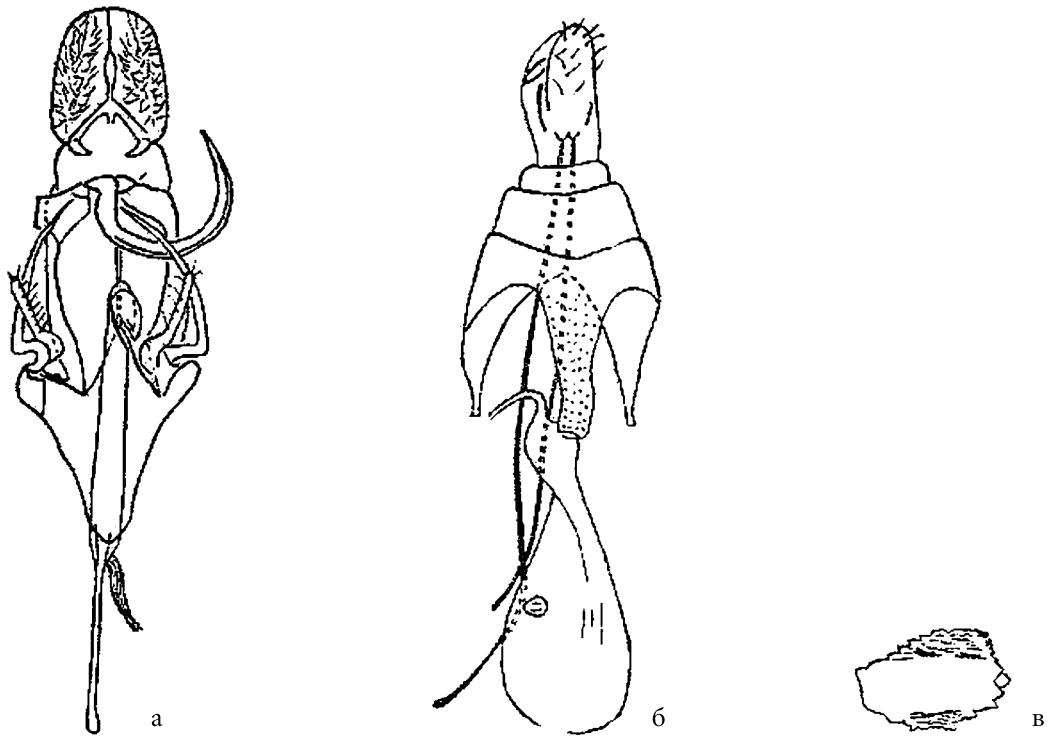


Рис. 1. *Chionodes holosericeella* (Н.-S., 1854). Гениталии самца (а), самки (б), сигна (в)
(большое увеличение). (По К. Заттлеру [Sattler, 1957])