

С.К. Корб

г. Нижний Новгород, Русское энтомологическое общество (Нижегородское отделение)

О старейшем пригодном названии для таксона, известного как *Limenitis reducta* Staudinger, 1901, о таксонах *Papilio rivularis* Scopoli, 1763 и *Papilio sappho* Pallas, 1771 и обозначении их номенклатурных типов (Lepidoptera: Nymphalidae)

S.K. Korb. On the oldest available name for the taxon known as *Limenitis reducta* Staudinger, 1901, on the taxa *Papilio rivularis* Scopoli, 1763 and *Papilio sappho* Pallas, 1771 and designation of their primary types (Lepidoptera: Nymphalidae).

SUMMARY. It is shown that the oldest available name for taxon known until present as *Limenitis reducta* Staudinger, 1901, is *Papilio minor* Hufnagel, 1766. The synonymy of this taxon and its new combination are established (*Limenitis minor* (Hufnagel, 1766), comb.n. = *L. reducta* Staudinger, 1901, syn.n.). It is shown that the lectotype designation made by F.Hemming in 1959 is invalid because as the lectotype was selected more than one specimen. The neotypes of *Papilio minor* Hufnagel, 1766, *Papilio sappho* Pallas, 1771 and *Papilio rivularis* Scopoli, 1763 are designated.

urn:lsid:zoobank.org:pub:355FBAF0-91F8-4F28-9A10-EB9F6E037B9B

Таксон, известный как *Limenitis reducta* Staudinger, 1901, является широко распространенным южноевропейско-малоазиатским видом, и мнение о том, что название О. Штаудингера является старейшим пригодным, было нами подвергнуто сомнению: маловероятно, что обычный и широко распространенный, достаточно крупный и красивый вид не был описан в литературе Линнеевских времен. Для разрешения вопроса о старейшем пригодном названии этого таксона необходимо распутать клубок ошибок и неверных эстафетных цитирований. Проверка показала, что для этого таксона действительно имеется старейшее пригодное название, не являющееся омонимом (и даже не одно).

В литературе Линнеевских времен путаница с названием этого таксона происходит из двух работ К. Линнея, в которых для одного и того же вида, в настоящее время известного как *Limenitis camilla* (Linnaeus, 1764), были установлены три названия: *Papilio prorsa* Linnaeus, 1764, *Papilio camilla* Linnaeus, 1764 и *Papilio sibilla* Linnaeus, 1767 [Linnaeus, 1764, 1767]. Описания этих таксонов сопровождалась ссылками на рисунки в работе А.И. Рёсел фон Розенхофа «Der monatlich herausgegebenen Insecten-Belustigung» (1746 – 1749; не является пригодной в смысле, принятом МКЗН, так как опубликована раньше 1758 г., однако является бесценной для понимания того, что было описано К. Линнеем и некоторыми другими натуралистами тех времен) и, вне всяких сомнений, относится к одному и тому же виду. К. Линней, очевидно, предполагал, что А.И. Рёсел фон Розенхоф изобразил на разных таблицах своего труда разные виды; но это не так, о чем и пишет И. Шиффермюллер [Schiffermüller, 1775: 173] (об авторстве этой работы см. [Kudrna, Belicek, 2005]) из своей переписки с А.И. Рёсел фон Розенхофа: «Wir erachten, man könne diesen Namen... das seine zween Falter P. Sibylla und P. Camilla nur eine Art sind... Nun aber Rösel halt selbst dafür, daß der Unterschied dieser Abbildungen nur daher entstanden sey “daß der durch die vordere (t. 33. f. 3. 4.) vorgestellte Falter ein wenig alt, und seine Farbe theils abgeschossen, theils verwischt war» [«Мы считаем возможным, что... его две бабочки P. Sibylla и P. Camilla являются одним видом. Однако сам Рёсел указал, что разница между этими изображениями заключается в том, что первое (t. 33. f. 3. 4) из помещенных изображений показывает относительно полетавшую (старую) бабочку, и ее окраска частично исчезла, а частично – изменена». Он показал, что они относятся к одному виду, описанному впервые К. Линнеем как *Papilio prorsa* Linnaeus, 1764 (не путать с *Araschnia levana* f. *prorsa*!), и предложил для второго европейского вида малых ленточников название *camilla* [Schiffermüller], 1775, снабдив его кратким диагнозом, позволяющим точно идентифицировать вид. Им и стал вид, который в настоящее время понимается как *L. reducta* Staudinger, 1901 (диагноз не оставляет сомнений в этом: «oben blaulichtschwarzer, unten zimmerbrauner» [«сверху голубовато-черный, снизу коричнево-коричневый»] (Цв. таб. 4: 1). Крайне важно отметить, что И. Шиффермюллер ссылается на название *Papilio rivularis* Scopoli, 1763 как на синоним *camilla* [Schiffermüller]; как показала наша проверка, ссылка на это название (часто – с уточнением о «var. 3») имеется не менее чем в 70 % работ того времени, и даже в некоторых главных трудах К. Линнея (в частности, и в 12 издании его «Системы природы»).

Нами была прослежена вся цепочка ссылок и первоописаний для обоих европейских видов малых ленточников и обнаружены старейшие пригодные названия. Информация об этих названиях приводится ниже. Как оказалось, большинство авторов того времени довольно вольно обращались с названиями, что и породило то количество омонимов и синонимов, которые мы перечисляем ниже; заметим, что взятые названия только из главнейших работ того времени; аналогичная ситуация наблюдается для работ рангом «помельче»: трудов Й. Сульцера (J. Sulzer), Я. Рёмера (J. Roemer), Ж. Леклерка (G.L. Leclerc) и др.; в них повторена та же ошибка: таксону *Papilio camilla* L. противопоставляется таксон *P. sibilla* L., который понимается как вид, отличный от *camilla* L. ('*reducta*').

Вернемся к первоисточникам для того, чтобы понять, откуда происходит эта путаница. Для этого обратимся к первому изданию трудов К. Линнея, где оба таксона (*camilla* L. и *sibilla* L.) представлены одновременно – это 12-е издание его «Системы природы» [Linnaeus, 1767], стр. 781 (Цв. таб. 4: 2, 3). В описании обоих таксонов К. Линней ссылается на следующие источники: для *camilla* – «Roes. ins. 3. t. 33. f. 3, 4»; для *sibilla* – «Roes. ins. 3. t. 70. f. 1, 2, 3». Приводим эти изображения здесь: Цв. таб. 4: 4, 5. Как мы видим, на обеих таблицах изображен один и тот же вид: *P. camilla* L. Кто первым изобразил второй вид, который в настоящее время называют *L. reducta* Stgr.? Нам известно изображение, опубликованное D. Drury [1773: pl. 16, figs. 1, 2]; в текстовой части его книги данный таксон четко обозначен как *Papilio sibilla* с местонахождением «Смугна» [Drury, 1773: 28] (Цв. таб. 4: 6): это и есть самое раннее изображение данного вида. Однако большинство авторов того времени на него не ссылаются: более известными

оказались изображения, опубликованные Э. Эспером под названием *Papilio lucilla* Esp. (Цв. таб. 4: 7) [Esper, 1778: pl. 38, fig. 2] и П. Крамером (P. Cramer) под названием *P. sibilla* Cramer (Цв. таб. 4: 8) [Cramer, [1777]: Taf. 114, Fig. C, D] (о датах публикации отдельных частей работы П. Крамера см.: Opinion 516 ICZN [1958]).

Между тем (и это крайне важно) подавляющее большинство авторов того времени в синонимике таксона *Papilio sibilla* L. приводят вариацию номер 3 таксона *Papilio rivularis* Scopoli, 1763. Обратимся к первоописанию (Цв. таб. 4: 9): действительно, в нем явно описано два разных вида. Главный диагноз («Supra niger, subtus rufo-castaneus; alis posticis utrinque fascia alba, maculis distinctis, (6-7), oblongis & angulatis facta») [«сверху черный, снизу красновато-каштановый; на заднем крыле как сверху, так и снизу – белая перевязь, состоящая из отдельных (6 – 7) продолговатых и угловатых пятен»)] описывает вид, известный в настоящее время как *Neptis rivularis* (Scopoli, 1763), диагноз вариации 3 («Alis superne fusciscentibus; macularum obscuriorum seriebus binis in limbo, subtus fusco-ferrugineis; maculis iisdem limbi. Alæ posticæ basi pallide cæruleæ; maculis nigris. Varietas hæc major prioribus, nec adeo nigricans») четко указывает на признаки вида, известного сейчас как *L. reducta* Stgr.: прежде всего, это светло-голубое основание заднего крыла («Alæ posticæ basi pallide cæruleæ»), красно-коричневый его испод («subtus fusco-ferrugineis») и ряд черных пятен на верхней поверхности крыльев в субмаргинальной области («macularum obscuriorum seriebus binis in limbo»).

Описание *Papilio rivularis* Scop. сопровождается изображениями: имаго сверху и крылья снизу (левая пара) (Цв. таб. 4: 10). И вот тут нас ожидает сюрприз: изображения явно относятся к разным видам. Если изображение верха можно однозначно соотнести с видом, известным сейчас как *Neptis rivularis* (Scop.), то изображение низа однозначно показывает другой вид, описанный как вариация 3: у него имеется полный ряд черных пятен в субмаргинальной области, отсутствующий у вида, понимаемого сейчас как *N. rivularis* (Scop.), и отсутствуют характерные для него базальные белые пятна на переднем крыле. Следует отметить, что изображения в книге И. Скополи весьма схематичны, форма крыльев и крыловой рисунок переданы весьма вольно, поэтому к данным рисункам можно относиться только как к схемам; более того, предположительно верх и низ изображенные на таблице относятся соответственно к разным экземплярам (следовательно, разным видам), которые Скополи ошибочно считал вариететами одного.

Однако, именно это изображение 443 из книги И. Скополи «Entomologia Carniolica...» было обозначено лектотипом *Papilio rivularis* Scopoli, 1763 Ф. Хеммингом (F. Hemming) в Мнении 562 Международной Комиссии по зоологической номенклатуре [ICZN, 1959: 324 – 325]. Как показано нами, на данном рисунке вид сверху представляет один таксон, вид снизу – другой, вероятно, из числа указанных в его тексте вариаций, выбранных по степени лучшей сохранности верхней и нижней сторон крыльев, из чего вытекает, что в качестве лектотипа формально обозначено 2 экземпляра (к тому же, относящихся к разным видам). На этом основании обозначение лектотипа Ф. Хемминга не является валидным и должно быть отвергнуто. Обозначение лектотипа номинального таксона видовой группы *Papilio rivularis* Scopoli, 1763 по изображениям видится нам неправильным, так как эти изображения явно сделаны с упрощениями и изменениями, не являются точными изображениями послуживших для описания экземпляров. Таким образом, какой именно вид должен пониматься под названием *Papilio rivularis* Scop., необходимо решить посредством валидного обозначения номенклатурного типа; коллекция Иоганна Скополи была утрачена, поэтому обозначить требуется неотип. Важно также учитывать, что и сам К. Линней, автор путаницы с названиями *sibilla* и *camilla*, в 12 редакции «Системы природы» [Linnaeus, 1767: 781] для названия *sibilla* в синонимике приводит название *P. rivularis* Scop. (таким образом, в это название К. Линней «втискивает» уже три вида).

Старейшим пригодным названием таксона, понимаемого в настоящее время как *L. reducta* Stgr., является предложенное И.З. Хуфнагелем *Papilio populi minor* Hufnagel, 1766. Описание имаго этого вида не позволяет его уверенно определить, но описание гусеницы не оставляет сомнений: «Gelblich mit weißen Härchen und rothen Dornen. Der Kopf dunkelroth. Lebt einsam» [Желтоватая с белыми волосками и красными шипами. Голова темно-красная. Живут поодиночке] [Hufnagel, 1766: 70 – 71] (Цв. таб. 4: 11). Это описание прекрасно передает отличительные признаки гусеницы таксона, который понимается в настоящее время как *L. reducta* Stgr.: у гусеницы *L. camilla* (L.) тело покрыто зеленоватыми в основании и светло-бурыми в средней части и на концах выростами, имеющими скорее форму длинных тонких цилиндров, чем мощных шипов, а голова коричневая или бурая.

Совпадают и детали биологии: то, что это обитатель садов, и то, что он редок. Таким образом, по совокупности признаков мы однозначно определяем этот таксон как вид, известный в настоящее время как *L. reducta* Stgr.; название *Papilio populi minor* Hufnagel, 1766 является, таким образом, видовым латинским эпитетом группы вида (прямой перевод с латыни: «Парусник тополевого малый») и должно в бинарной комбинации приводиться как *Papilio minor* Hufnagel, 1766. Для обеспечения номенклатурной стабильности требуется обозначить неотип данного таксона, а также таксонов *Papilio rivularis* Scopoli, 1763 и *Papilio sappho* Pallas, 1771 с тем, чтобы в дальнейшем не было поводов для смешивания этих таксонов.

Синонимика обоих таксонов европейских малых ленточников (учтены только главные энтомологические работы Линнеевских времен):

Вид 1 («*Limenitis reducta*» до настоящего времени)

- Papilio populi minor* Hufnagel, 1766. Berl. Mag. 2: 70 [старейшее пригодное название] (= *reducta* Staudinger, 1901, **syn.n.**)
= *Papilio sibilla* sensu Drury, 1773. Illust. Nat. Hist. Exot. Insects 2: 27 – 28; index; pl. 16, f. 1, 2 [младший первичный ономим *Papilio sibilla* Linnaeus, 1767].
= *Papilio camilla* Schiffermuller, 1775. Ank. Scmett.: 172 [младший первичный ономим *Papilio camilla* Linnaeus, 1764].
= *Papilio lucilla* Esper, 1778. Schmett. Abb. 1: pl. 38, f. 2 [младший первичный ономим *Papilio lucilla* Denis et Schiffermuller, 1775].
= *Papilio camilla* Fuessly, 1778. Mag. Ent. 1: 259; Taf. 2, Fig. 6, 7 [младший первичный ономим *Papilio camilla* Linnaeus, 1764].
= *Papilio drusilla* Bergsträsser, 1779. Nom. Ins. 3: pl. 67, f. 5-6 [младший первичный ономим *Papilio drusilla* Cramer, 1777].
= *Papilio sibilla* sensu Cramer, [1777]. Uitl. Kap.: Taf. 114, Fig. C, D [младший первичный ономим *Papilio sibilla* Linnaeus, 1767].

=*Papilio camilla* sensu Hübner, 1805. Samml. Eur. Schmett. 1: pl. Lep. 1, Pap. 1, Nymph. D, fig. 106, 107 [младший первичный омоним *Papilio camilla* Linnaeus, 1764]

Вид 2 (*Limenitis camilla*)

Papilio camilla Linnaeus, 1764 (Museum...: 304) [старейшее пригодное название]

=*Papilio populi* sensu Poda, 1761. Ins. Mus. Graec.: 70 [младший первичный омоним *Papilio populi* Linnaeus, 1758]

=*Papilio prorsa* Linnaeus, 1764 (Museum...: 303) [младший первичный омоним *Papilio prorsa* Linnaeus, 1758]

=*Papilio sibilla* Fabricius, 1775. Syst. Ent.: 512 [младший первичный омоним *Papilio sibilla* Linnaeus, 1767]

=*Papilio camilla* Linnaeus, 1767. Syst. Nat. 12: 781 [младший первичный омоним *Papilio camilla* Linnaeus, 1764]

=*Papilio sibilla* Linnaeus, 1788, Syst. Nat. 13: 2321 [младший первичный омоним *Papilio sibilla* Linnaeus, 1767]

=*Papilio camilla* Linnaeus, 1788, Syst. Nat. 13: 2321 [младший первичный омоним *Papilio camilla* Linnaeus, 1764]

=*Papilio sybilla* Hübner, 1805. Samml. Eur. Schmett. 1: pl. Lep. 1, Pap. 1, Nymph. D, fig. 103 – 105 [младший первичный омоним *Papilio sibilla* Linnaeus, 1767]

В 1999 г. Международной Комиссией по зоологической номенклатуре было опубликовано Мнение 1917 (решение case 3002, предложенного Т.Б. Ларсеном [Larsen, 1997] о необходимости сохранения названий *Papilio camillus* Fabricius, 1781 и *Limenitis reducta* Staudinger, 1901) [ICZN, 1999]. Согласно этому мнению, используя особые полномочия Комиссии, два названия помещены в список невалидных или отвергнутых названий в зоологической номенклатуре (*Papilio camillus* Cramer, [1780] и *Papilio sibilla* Linnaeus, 1767); название *Papilio camillus* Fabricius, 1781 помещается в официальный список видовых названий в зоологии; в записи в официальном списке видовых названий в зоологии, касающейся *Limenitis reducta* Staudinger, 1901, сделана пометка о Мнении 1917; в записи в официальном списке видовых названий в зоологии, касающейся *Papilio camilla* Linnaeus, 1764 сделано изменение года опубликования на 1764 (было: 1763) и указано, что этот вид является типовым видом номинального таксона родовой группы *Ladoga* Moore, [1898]. Таким образом, согласно Ст. 80.5 Международного Кодекса зоологической номенклатуры, Мнение 1917 Комиссии не дает названию *Limenitis reducta* Staudinger, 1901 особого статуса или приоритета над другими опубликованными названиями, оно лишь валидизирует это название.

Обозначения номенклатурных типов

Неотип *Papilio rivularis* Scopoli, 1763

Типовой материал И. Скополи утерян [Guglia, 1972]. Обозначение лектотипа Ф.Хемминга [ICZN, 1959] невалидно (показано выше). Для обеспечения номенклатурной стабильности, согласно Ст. 75 Международного Кодекса зоологической номенклатуры обозначаем здесь неотип самец *Papilio rivularis* Scopoli, 1763, с этикетками: белая бумага, печатная «Wien | Umgeb.»; белая бумага, печатная «Coll. Winter»; белая бумага, печатная «230»; красная бумага, печатная «Neotypus ♂ | *Papilio rivularis* | Scopoli, 1763 | S.K.Korb des. 2015». Неотип хранится в коллекции Естественноисторического музея Финляндии (Finnish Natural History Museum, Хельсинки, Финляндия).

Описание (Цв. таб. 4: 13). Длина переднего крыла 28 мм. Переднее крыло узкое, удлиненное, с выпуклым внешним и плавно изогнутым в виде буквы S анальным краем. Заднее крыло округлое, со слегка волнистым внешним краем. Крылья сверху коричнево-черные, переднее с рисунком из ярких контрастных белых пятен; через заднее крыло проходит широкая белая перевязь, которая пересекается темными жилками. Нижняя поверхность крыльев коричневая, белые пятна расположены так же, как и сверху. Самка внешне практически не отличима от самца.

Неотип *Papilio sappho* Pallas, 1771

Типовой материал П.С. Палласа утерян [Золотухин, 2014]. Для обеспечения номенклатурной стабильности, согласно Ст. 75 Международного Кодекса зоологической номенклатуры, обозначаем здесь неотип самец *Papilio sappho* Pallas, 1771, с этикетками: белая бумага, печатная «6.VI 1999 Mid Volga | Ulyanovsk Region, | 140 km S Ulyanovsk, | vill. Srednikovo env., | Mt. Malye Atmoly, | forest-steppe, | leg. V. Zolotuhin»; красная бумага, печатная «Neotypus ♂ | *Papilio sappho* | Pallas, 1771 | S.K.Korb des. 2015». Неотип хранится в Зоологическом институте РАН, Санкт-Петербург.

Описание (Цв. таб. 4: 14). Длина переднего крыла 26 мм. Переднее крыло узкое, удлиненное, с выпуклым внешним и прямым анальным краем. Заднее крыло округлое, со слегка волнистым внешним краем. Крылья сверху коричнево-черные, переднее с рисунком из ярких контрастных белых пятен с характерным белым каплевидным штрихом, проходящим от базальной части крыла к его внешнему краю через дискальную область (и дискальную ячейку); через заднее крыло проходят две белые перевязи, которые пересекаются темными жилками (одна из них, обычно субмаргинальная, несколько уже второй). Нижняя поверхность крыльев коричневая, белые пятна расположены так же, как и сверху. Самка внешне практически не отличима от самца.

Заметим, что этот таксон (*Papilio sappho* Pallas, 1771) был включен в синонимику *Papilio lucilla* Linnaeus et Gmelin, 1788 (то есть сегодняшней *Neptis rivularis*) [Linnaeus, Gmelin, 1788: 2322] явно ошибочно. Кроме того, собранные П. Палласом материалы были использованы И.И. Лепехиным при описании *Papilio aceris* Lerechin, 1771 [Лепехин, 1771: 327; pl. 17, figs. 5, 6] – это изображение дает возможность удостовериться в правильном толковании этого вида (Цв. таб. 4: 12).

Неотип *Papilio minor* Hufnagel, 1766

Типовой материал И. Хуфнагеля утерян, а типовое местонахождение материала не указано (Германия? Берлин? – по месту опубликования (Berlinisches Magazin) – однако это вовсе не обязательно) [Gerstberger, Stiesy, 1987]. Это дает нам возможность выбрать в качестве неотипа данного таксона тот же экземпляр, что послужил для описания *Limenitis camilla reducta* Staudinger, 1901 (лектотип, обозначенный S. Wagener in [Hesselbarth et al., 1995: 978]) с тем, чтобы не нарушать структуру описанных подвидов. Для обеспечения номенклатурной стабильности, согласно Ст. 61.1, 74.1 и 75 Международного Кодекса зоологической номенклатуры, обозначаем здесь неотип самец *Papilio minor* Hufnagel,

1766 – тот же экземпляр, который обозначен как лектотип *Limenitis camilla reducta* Staudinger, 1901 (место хранения типа: Museum für Naturkunde, Berlin, Германия), с этикетками: печатная, белая бумага «Coll. Led.»; зеленый кружок; рукописная, белая бумага «Hankynda»; рукописная, красная бумага «Lectotypus | Limenitis | reducta reduct | a | Staudinger 1901 | des. Wagener 1995»; печатная, красная бумага «NEOTYPUS ♂ | Papilio minor | Hufnagel, 1776 | Berl. Mag. 2: 70 | S. Korb des. 2015».

Описание (Цв. таб. 4: 15). Длина переднего крыла 26 мм. Крылья сверху черные, с характерным голубым отливом. На переднем крыле сверху имеются 6 – 8 белых угловатых или округлых пятен в дискальной (одно), постдискальной (пять) и субмаргинальной (1 – 2) области. На заднем крыле сверху имеется широкая белая перевязь, разделенная на фрагменты темными жилками; для части экземпляров характерно расширение затемнения по жилкам $M_3 - Cu_1$ на белой перевязи заднего крыла как сверху, так и снизу. Через оба крыла по внешнему краю проходит ряд ярко-черных пятен в голубой или фиолетовой окантовке. Нижняя поверхность переднего крыла черная, с обширными красно-коричневыми участками; рисунок из белых пятен повторяет верх крыла. Нижняя поверхность заднего крыла красно-коричневая, с белой перевязью (как сверху крыла) и обширной голубовато-жемчужной (до голубого) базальной областью. Черные антемаргинальные пятна на нижней поверхности крыльев хорошо выражены (как правило, лучше – на заднем крыле).

Таким образом, мы валидизируем старейшее пригодное название для вида, до настоящего времени известного как *Limenitis reducta*, устанавливаем здесь новую комбинацию *Limenitis minor* (Hufnagel, 1766), **comb.n.**, новую синонимику (см. выше) и меняем следующим образом таксономическую схему данного вида:

L. minor minor (Hufnagel, 1766). Типовое местонахождение (по неотику, обозначен в настоящей работе): «Hankynda» (ныне г. Степанакерт, Нагорный Карабах, Закавказье). Распространение: Кавказ, Закавказье, Малая Азия, западная часть Ближнего Востока.

L. minor herculeana Stichel, [1908]. Die Groß-Schmetterlinge der Erde 1: 183; Taf. 57, fig. c). Типовое местонахождение (по оригинальному описанию): «In Dalmatien (Gravosa), Süd-Frankreich (Digne)». Распространение: Средняя и Южная Европа.

L. minor mirzayani Gross et Ebert, 1975. J. of Iran. ent. Soc. 1: 28–29; Fig. 32, 33. Типовое местонахождение (по голотипу): «Fars: 50 km NW Ardekan, Tange Sorkh, 2250 m». Распространение: Северо-Западный Иран (Иранское нагорье).

Выводы

1. Обозначены и изображены неотипы таксонов *Papilio sappho* Pallas, 1771, *P. rivularis* Scopoli, 1763 и *P. minor* Hufnagel, 1766.

2. Показано, что под названием *Papilio rivularis* Scopoli, 1763 описано два разных таксона из двух родов (*Neptis* и *Limenitis*); обозначением неотики название закреплено за таксоном, который относится к роду *Neptis*.

3. Показано, что таксон, известный в настоящее время как *Limenitis reducta* Staudinger, 1901, был многократно описан и изображен под разными названиями задолго до О. Штаудингера; обнаружено старейшее пригодное название этого таксона – *Papilio minor* Hufnagel, 1766 (= *reducta* Staudinger, 1901, **syn.n.**) – и обозначен его неотип (тот же экземпляр, который является лектотипом *Limenitis camilla reducta* Stgr.).

Благодарности. Автор сердечно признателен д.б.н. В.В. Золотухину (Ульяновский педагогический университет) за всестороннюю поддержку и ценные консультации и советы на всем протяжении этого исследования, а также за предоставление экземпляра *Neptis sappho*, обозначенного нами в качестве неотики; кроме того, автор признателен Dr. Wolfram Mey (Museum für Naturkunde, Berlin, Германия) за предоставление возможности работы с курируемыми коллекциями. Автор также признателен Dr J. Kullberg (Finnish Natural History Museum, Хельсинки, Финляндия) за предоставление экземпляра *Neptis rivularis* для обозначения в качестве неотики.

Литература

- Золотухин В.В. 2014. Начало изучения фауны России: ученые-предшественники Э.А.Эверсманна // Тр. Казанского отд. Рус. энтомол. о-ва. Вып. 3. С. 18 – 21.
- Лепехин И.И. 1771. Дневные записки путешествия доктора и Академии Наук адъюнкта Ивана Лепехина по разным провинциям Российского государства. Ч. 1. СПб.: тип. Имп. Акад. наук. 537 с.
- Cramer P. 1775 – 1782. De uitlandsche Kapellen voorkomende in de drie Waereld-Deelen Asia, Africa en America — Papillons exotiques des trois parties du monde l'Asie, l'Afrique et l'Amerique. Amsterdam: S.J.Baalde. 2. Deel. 151 p.
- Denis M., Schiffmüller J.I. 1775. Ankündigung eines systematischen Werkes von den Schmetterlingen der Wienergegend herausgegeben von einigen Lehrern am k. k. Theresianum. Wien: Augustin Bernardi. 323 S.
- Drury D. 1771 – 1778. Illustrations of exotic entomology. London: Drury Press. [93] p.
- Esper E.J.C. 1776 – 1805. Die Schmetterlinge in Abbildungen nach der Natur. Erster Theil: Tafeln 1-123. Leipzig: Beigel. P.?
- Gerstberger M., Stiesy L. 1987. Hufnagel, Johan Sigfried // Schmetterlinge in Berlin-West. Teil II. Berlin: FNMB e.V. S. 85 – 86.
- Guglia O. 1972. Giovanni Antonio Scopoli (1723 – 1788) // Entomologia Carniolica. Graz: Akademische Druck. S. III - XXVIII.
- Hesselbarth G., van Oorschoot H., Wagener S. 1995. Die Tagfalter der Türkei unter Berücksichtigung der angrenzenden Länder. Bocholt: Wagener Verlag. 1348 S.
- Hufnagel I.S. 1766. Tabelle von den Tagevögeln der hiesigen Gegend, worauf denen Liebhabern der Insekten Beschaffenheit, Zeit, Ort und andere Umstände der Raupen und der daraus entstehenden Schmetterlinge bestimmt werden // Berlinisches Magazin. 2(1). S. 54-90.
- ICZN [International Commission on Zoological Nomenclature]. 1958. Opinion 516. Determination under the Plenary Powers of the relative precedence to be assigned to certain works on the Order Lepidoptera (Class Insecta) published in 1775 by Pieter Cramer, Michael Denis & Ignaz Schiffmüller, Johann Christian Fabricius, Johann Casper Fuessley, and S.A. von Rottemburg respectively // Opinions and declarations rendered by the International Commission on Zoological Nomenclature. Vol. 19(1). P. 1–44.
- ICZN [International Commission on Zoological Nomenclature]. 1959. Opinion 562. Suppression under the Plenary Powers of the specific name “*anonyma*” Lewis (W.A.), 1872, as published in the combination “*Limenitis anonyma*” (Class Insecta, Order Lepidoptera) // Opinions and declarations rendered by the International Commission on Zoological Nomenclature. Vol. 20 (29). P. 311–328.

- ICZN [International Commission on Zoological Nomenclature]. 1999. Opinion 1917. *Papilio camillus* Fabricius, 1781 (currently *Cyrestis camillus*) and *Limenitis reducta* Staudinger, 1901 (Insecta, Lepidoptera): specific names conserved // Bull. Zool. Nomencl. Vol. 56 (1-4). P. 87–88.
- Kudrna, O., Belicek, J. 2005. The 'Wiener Verzeichnis', its authorship, publication date and some names proposed for butterflies therein // Oedipus. Vol. 23. P. 1-32.
- Larsen T.B. 1997. *Papilio camillus* Fabricius, 1781 (currently *Cyrestis camillus*) and *Limenitis reducta* Staudinger, 1901 (Insecta: Lepidoptera): proposed conservation of the specific names // Bull. Zool. Nomencl., Vol. 54 (3). P. 155 – 158.
- Linnaeus C. 1764. Museum S:ae R:ae M:tis Ludovicae Ulricaе reginae Svecorum, in quo animalia rariora, exotica, imprimis insecta & conchilia describuntur & determinantur; prodromi instar editum. Holmiae: L. Salvii. 472 p.
- Linnaeus C. 1767. Systema naturae: per regna tria natura, secundum classes, ordines, genera, species, cum characteribus, differentiis, synonymis, locis. Edition 12. Tomus 1, Part 2. Holmiae: L. Salvii. P. 533 – 1328.
- Linnaeus C., Gmelin J.F. 1788. Caroli a Linné. Systema naturae per regna tria naturae : secundum classes, ordines, genera, species, cum characteribus, differentiis, synonymis, locis. Lipsiae: Beer. T. 1, Pt. 5. P. 2225 – 3020.
- [Schiffermüller I.] 1775. Ankündigung eines systematischen Werkes von den Schmetterlinge der Wienergegend. Vienna: Bernardi. 322 S.
- Scopoli J. A. 1763. Entomologia Carniolica exhibens insecta Carnioliae indigena et distributa in ordines, genera, species, varietates. Methodo Linnæana. Vindobonae: Trattner.[35]+420 p.

Поступила в редакцию 9.01.2015.

РЕЗЮМЕ. Показано, что старейшим пригодным названием таксона, известного до текущего времени как *Limenitis reducta* Staudinger, 1901, является *Papilio minor* Hufnagel, 1766. Показана синонимия этого таксона, установлена новая комбинация (*Limenitis minor* (Hufnagel, 1766), **comb.n.** = *L. reducta* Staudinger, 1901, **syn.n.**). Показано, что обозначение лектотипа *Papilio rivularis* Scopoli, 1763, сделанное Ф. Хеммингом в 1959 г., невалидно, так как в качестве номенклатурного типа было обозначено больше, чем один экземпляр. Обозначены неотипы *Papilio minor* Hufnagel, 1766, *Papilio sappho* Pallas, 1771 и *Papilio rivularis* Scopoli, 1763. Библ. 20.

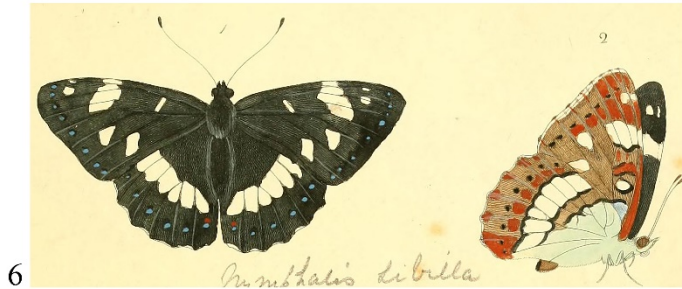
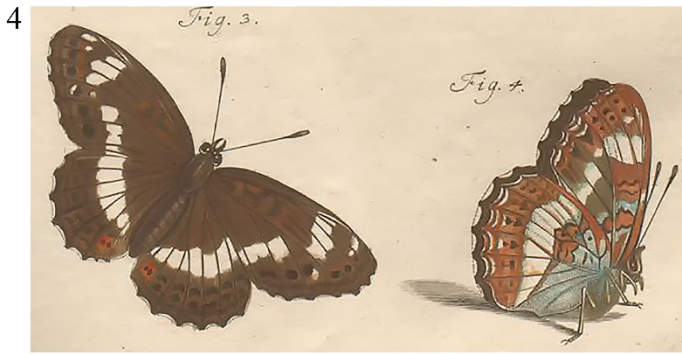
Подписи к рисункам Цв. таб. 4.

1. Оригинальное описание *Papilio camilla* [Schiffermüller], 1775.
2. Оригинальное описание *Papilio sibilla* Linnaeus, 1767.
3. Оригинальное описание *Papilio camilla* Linnaeus, 1764 (из: [Linnaeus, 1767: 781]).
4. Изображение *Papilio camilla* L. (из: A.J. Rösel von Rosenhof «Der monatlich herausgegebenen Insecten-Belustigung», 3: Taf. 33).
5. Изображение *Papilio sibilla* L. (из: A.J. Rösel von Rosenhof «Der monatlich herausgegebenen Insecten-Belustigung», 3: Taf. 70).
6. Оригинальное изображение *Papilio sibilla* Drury, 1773.
7. Оригинальное изображение *Papilio lucilla* Esper, [1778].
8. Оригинальное изображение *Papilio sibilla* Cramer, [1777].
9. Оригинальное описание *Papilio rivularis* Scopoli, 1763.
10. Оригинальные изображения *Papilio rivularis* Scopoli, 1763.
11. Оригинальное описание *Papilio minor* Hufnagel, 1766.
12. Оригинальное изображение *Papilio aceris* Lepechin, 1774 (= *P. sappho* Pallas, 1771).
13. Неотип *Papilio rivularis* Scopoli, 1763.
14. Неотип *Papilio sappho* Pallas, 1771.
15. Неотип *Papilio minor* Hufnagel, 1766 (лектотип *Limenitis camilla reducta* Staudinger, 1901).

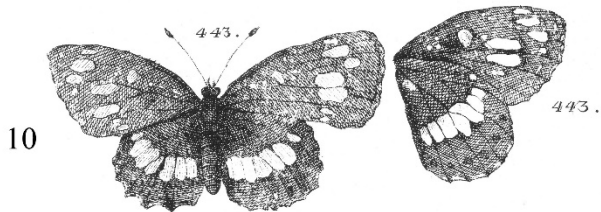
1 Oben blauschwarz, unten zimmebrauner Falter. — P. Camilla (**)
Le deuil? Geoffr. (P. Rivularis Scop.)

Sibilla. 186. P. N. alis dentatis fuscis concoloribus fascia alba; subus lutescens. M. L. U. 303. * Papilio rivularis. Scop. car. 443. *Habitat in Germania.* *Similis Camilla.*

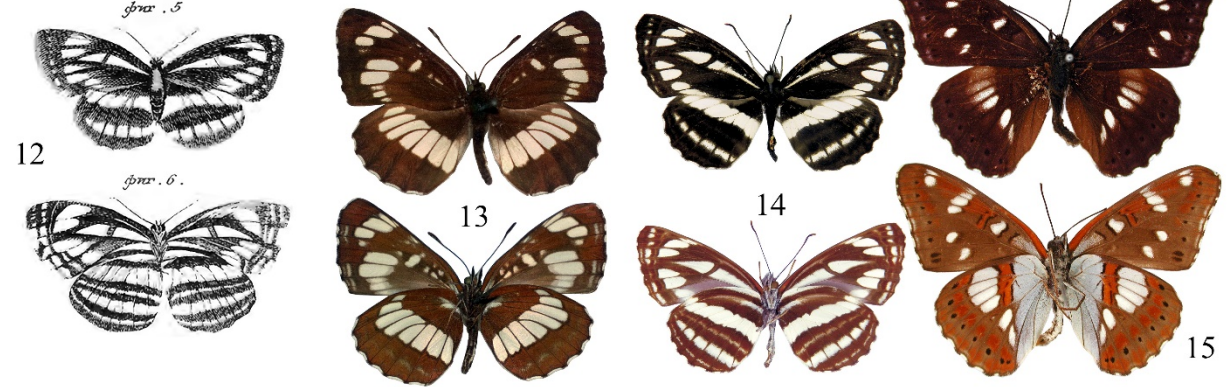
Camilla. 187. P. N. alis dentatis fuscis subconcoloribus albo fuscata maculataque, angulo aui rubro. M. L. U. 304. * *Papilio Amphion* alis dentatis fuscis: primoribus macula alba tergemina; posticis sex transversis. *Habitat in Laticia caerulea Europae.*



443. PAPILIO Rivularis. — long. lin. 11. lat. lin. 7. *Diagn.* Supra niger, subtus rufo-caeruleus; alis posticis utrinque fascia alba, maculis distinctis, (6-7), oblongis & angulatis facta. *Circa rivulos & aquas in sylvis volitat, Augusto M.* *Alae* antice utrinque maculis tribus approximatis albis, intervallo trium vel quatuor linearum ab apice, distitis; nec non macula elliptica, pariter alba, in medio, utrinque, sed versus costam collocata. *Alae* posticæ basi pallide ceruleæ; maculis nigris. *Varietas* hæc major prioribus, nec adeo nigricans.



XXVI. Papilio Populi minor. Der Fleißvogel. Grauschwarz, mit einem breiten weißen Streif durch alle 4 Bünde.	Oblich mit weißen Härchen und roten Dornen. Der Kopf dunkelrot. Eder einfarbig.	Auf den Kirschenlaub.	Junius und August.	Zweiter Hebst.	Sehr selten.
--	---	-----------------------	--------------------	----------------	--------------



4. Описания, изображения и типовые экземпляры некоторых европейских *Neptis* и *Limenitis*.
Фото: С.К. Корб (1– 12, 15), J. Kullberg (13), В.В. Золотухин (14) (к статье на с. 23 – 27). Подписи см. на с. 27.